



# Školní vzdělávací program

pro základní vzdělávání

Název vzdělávacího programu:

## Škola v pohybu

**Adresa školy:** Sportovní soukromá základní škola s.r.o, Podkrušnohorská 1677, Litvínov

**Zřizovatelé školy:** Veronika Šťovičková (Sokolská 11, 436 01, Litvínov)

Ivana Hořejší (Mládežnická 148, 435 42 Litvínov – Hamr)

IČO: 25013513

DIČ: 207-25013513

IZO školy: 102 441 073

IZO školní jídelny: 102 677 964

IZO školní družiny: 110 017 684

RED IZO: **60001423**

Číslo účtu: 3409880297/0100 KB Litvínov

Hospodářsko-právní subjektivita: právnická osoba

**Jednatelé školy:** Veronika Šťovičková, Ivana Hořejší

**Ředitel školy:** Mgr. Pavel Škramlík

**Zástupce ředitele:** Mgr. Jan Podlena

**Koordinátor ŠVP:** Mgr. Jan Podlena

**Kontakty:**

Tel.:(+420) 476 752 896

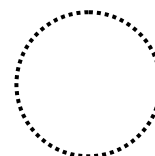
Fax: (+420) 476 752 118

E-mail: [reditel@sszslitvinov.cz](mailto:reditel@sszslitvinov.cz)

Webové stránky: [www.sszslitvinov.cz](http://www.sszslitvinov.cz)

Platnost dokumentu: od 1. 9. 2013

.....  
Mgr. Pavel Škramlík, ředitel školy



razítko školy

Sportovní soukromá základní škola s.r.o.  
Podkrušnohorská 1677, 436 01 Litvínov

### **Školní vzdělávací program Škola v pohybu**

Čj.:	
Vypracoval:	Mgr. Pavel Škramlík, ředitel školy
Schválil:	Mgr. Pavel Škramlík, ředitel školy
Dne:	30.8.2013
Pedagogická rada projednala dne	<b>2.9.2013</b>
Platnost ode dne:	<b>2.9.2013</b>
Účinnost ode dne:	<b>2.9.2013</b>

## **OBSAH:**

### **1. Identifikační údaje**

- 1.1. Oficiální název
- 1.2. Motivační název
- 1.3. Předkladatel programu
- 1.4. Zřizovatel školy

### **2. Charakteristika školy**

#### **2.1. Úplnost a velikost školy**

- 2.2. Vybavení školy- materiální, prostorové, technické
- 2.3. Organizační struktura školy
- 2.4. Součásti školy
  - 2.4.1. Školní družina
  - 2.4.2. Školní klub
  - 2.4.3. Školní jídelna
- 2.5. Zájmové útvary
- 2.6. Charakteristika pedagogického sboru
- 2.7. Charakteristika žáků školy

#### **2.8. Formy spolupráce se zákonnými zástupci**

#### **2.9. Dlouhodobé projekty a tradiční akce, které jsou součástí školního vzdělávacího programu**

- 2.9.1 Akce pro žáky
- 2.9.2 Akce pro rodiče
- 2.9.3 Akce pro žáky rodičovskou veřejnost
- 2.9.4 Spolupráce se sportovními kluby
- 2.9.5 Spolupráce s jinými subjekty
- 2.9.6. Zahraniční spolupráce

### **3. Charakteristika školního vzdělávacího programu**

- 3.1. Zaměření školy - pojetí školního vzdělávacího programu
- 3.2. Oblasti profilace školy
- 3.3. Specifika školy
- 3.4. Koncepční cíle školy

#### **3.5. Formy a metody výuky**

- 3.6. Výchovné a vzdělávací strategie – uplatňování klíčových kompetencí v SSZŠ
- 3.7. Prevence rizikového chování na základě minimálního preventivního programu
- 3.8. Zajištění vzdělávání žáků se speciálními vzdělávacími potřebami
- 3.9. Zabezpečení vzdělávání žáků talentovaných a mimořádně nadaných

### **4. Průřezová témata (výčet témat a jejich okruhů, ročník)**

### **5. Učební plán**

- 5.1. Poznámky k učebnímu plánu
- 5.2. Učební plány jednotlivých ročníků od školního roku 2013 - 2014

### **6. Učební osnovy (viz přílohy)**

- 6.1. Charakteristiky předmětu (organizační, časové a obsahové vymezení, výchovně vzdělávací strategie)
- 6.2. Vzdělávací obsahy

### **7. Hodnocení**

- 7.1. Pravidla pro hodnocení žáků - základní východiska a kritéria hodnocení žáků
  - 7.1.1 Způsoby hodnocení
  - 7.1.2 Nástroje a formy hodnocení žáků

### **8. Autoevaluace**

- 8.1. Evaluace vnější
- 8.2. Evaluace vnitřní

## 8.2.1. Oblasti, cíle, nástroje a časové rozvržení vlastního hodnocení

### **1. Identifikační údaje**

#### **1.1. Oficiální název**

Školní vzdělávací program pro základní vzdělávání (ŠVP ZV) je školský dokument, jehož první verze v souladu s Rámcovým vzdělávacím programem pro základní vzdělávání (RVP ZV) byla ukončena v srpnu 2006.

Školní vzdělávací program má všem ve škole vytvořit zázemí, které rozvíjí tvořivost, zohledňuje individuální možnosti žáků, respektuje osobní maximum žáků, jejich individuální potřeby a umožňuje efektivní a promyšlenou práci učitele.

Prostřednictvím školního vzdělávacího programu směřujeme k naplňování vize SSZŠ: Škola v pohybu, škola respektovaná a vyhledávaná.

#### **1.2. Motivační název Školního vzdělávacího programu - Škola v pohybu**

- Škola, která se „zastaví“, neobstojí u žáků ani u rodičů. Pohyb vyjadřuje neustálý rozvoj lidských a materiálních zdrojů.
- Škola má sportovní zaměření a pohyb je nedílnou součástí života školy.
- Škola směřuje „je v pohybu“ i směrem k efektivním formám vzdělávání a ke smysluplnému obsahu učiva, tzn. takovému, které je využitelné v praxi a které umožní obstát na dalších stupních škol.

#### **1.3. Předkladatel programu**

Mgr. Pavel Škramlík, ředitel SSZŠ Litvínov

#### **1.4. Zřizovatelé školy**

Veronika Šťovíčková, Ivana Hořejší

## **2. Charakteristika školy**

### **2.1. Úplnost a velikost školy**

Sportovní soukromá základní škola s.r.o. (založena v roce 1994) je úplná škola s devíti postupnými ročníky. Na I. stupni i na II. stupni je zpravidla po dvou (výjimečně po třech) paralelních třídách v ročníku. Třídy jsou zpravidla koedukované, ale je rozlišeno sportovní zaměření žáků. Škola úzce spolupracuje se sportovními kluby HC Litvínov, FŠ Litvínov, volejbal klub Litvínov, oddíl gymnastiky Litvínov. Třídy se naplňují max. do 25 žáků. Cílová kapacita školy je 520 žáků.

Budova základní školy se nachází ve čtvrti Osada v Litvínově v blízkosti hlavní ulice Podkrušnohorská. Před budovou školy je prostor se zelení. Škola je dostupná městskou hromadnou dopravou (autobus, tramvaj). Budova začala sloužit svému účelu v roce 1953, od roku 1994 sídlí v budově Soukromá sportovní základní škola s.r.o. Škola má silnou sportovní tradici, absolventy školy jsou mj. významné sportovní osobnosti.

### **2.2. Vybavení školy - materiální, prostorové, technické**

Budova školy má tři podlaží, pavilon školní družiny a školní jídelny, spojený se školou chodbou, pavilon bývalých školních dílen. Součástí školy je i školní klub, sídlící v oddělených prostorech. Škola disponuje dvěma tělocvičnami a **hřištěm s umělým povrchem**. V prostorách haly školy je školní poradenské pracoviště, které poskytuje poradenské služby žákům, jejich rodičům a pedagogům podle vyhlášky č.72/2005 Sb. Za budovou školy se nachází zatravněný dvůr, využívaný na akce pořádané školou.

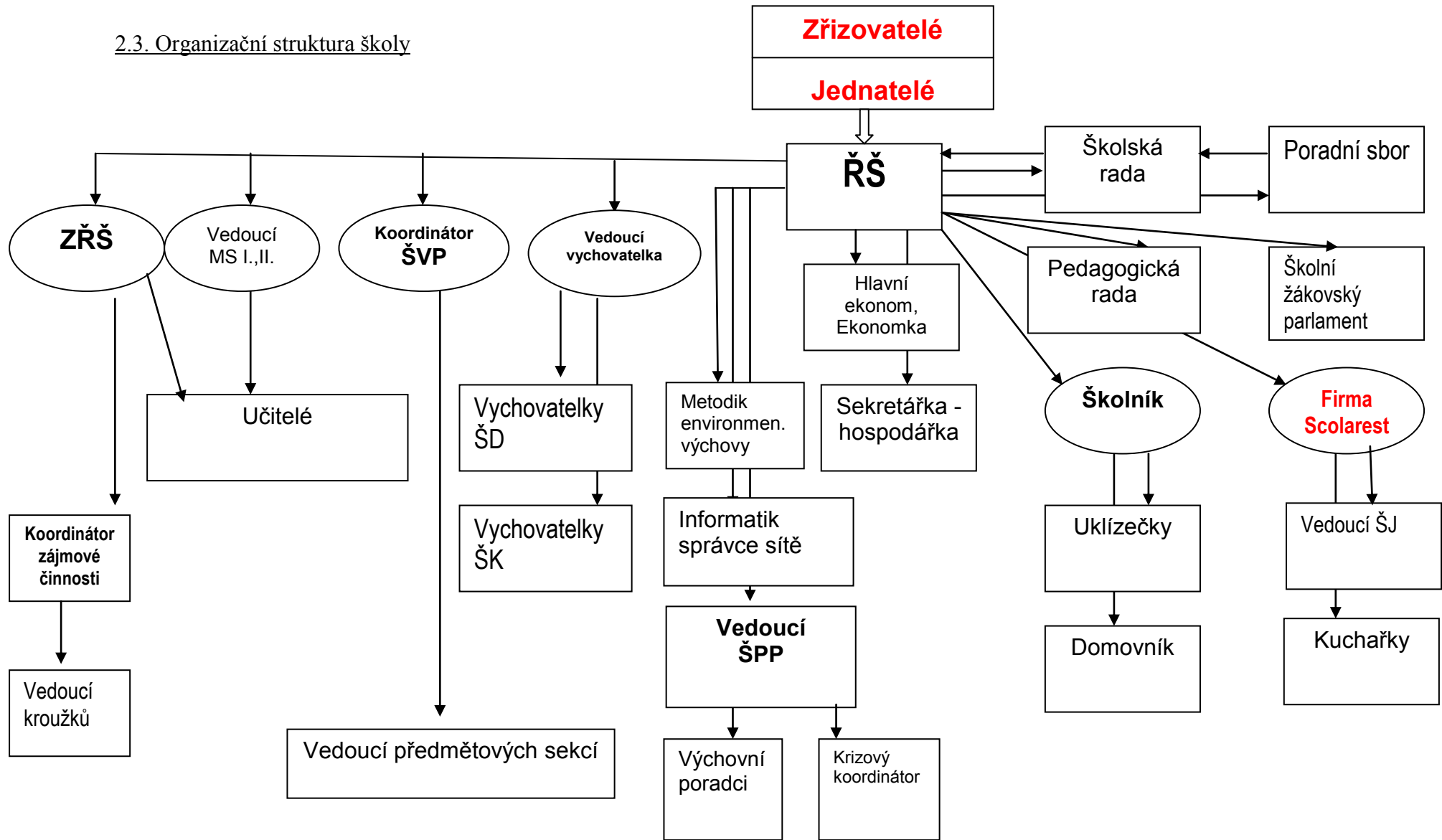
Rodičům, kteří přijdou jednat s učiteli, je k dispozici návštěvní místnost. V hale školy je umístěn bufet a automaty na teplé a studené nápoje a mléčné výrobky. Od 2. ročníku má

každý žák v prostorách šaten svou skříňku na odkládání osobních věcí. Škola má stanovena opatření pro zabezpečení objektu školy a bezpečnost žáků a zaměstnanců. Tato opatření jsou deklarována v provozním řádu školy, ve školním řádu a v dalších vnitřních směrnících.

Vyučování ve školní budově probíhá v kmenových třídách a podle potřeby a zaměření v odborných učebnách. Součástí školy jsou odborné učebny: multimediální učebna, dvě počítačové učebny, učebna fyziky a chemie, učebna jazyků (zároveň žákovská knihovna s dopoledním i odpoledním provozem), učebna přírodopisu, učebna výtvarné výchovy a cvičná kuchyně, dále kancelář, resp. třída pro speciální pedagogy k individuální práci se žáky. **V suterénu školy je prostor pro volnočasové aktivity žáků, školní družiny a klub.** Celá budova školy má bezdrátové připojení k internetu. **Škola disponuje dvěma přenosnými PC učebnami vybavenou 20 i-Pady, resp. 20 tablety. Všechny kmenové třídy i odborné učebny, včetně tělocvičny jsou vybaveny dataprojektorem a interaktivní tabulí.** V hale školy je umístěn tzv. Školní informační kanál (ŠIK) podporující prevenci ve škole. V kanceláři školy je umístěn multifunkční přístroj ke kopírování, scanování, který je k dispozici vyučujícím i žákům.

Škola je kvalitně vybavena učebními pomůckami, učebnicemi a pracovními sešity. Ve škole je žákům a pedagogickým pracovníkům k dispozici více než 100 počítačů. **V každé třídě je učitelská PC stanice s připojením na internet.** Kabinety a sbírky učebních pomůcek jsou průběžně doplňovány. Při výuce různých předmětů je využíván výukový software pro různé předměty, vč. DYS programů. Učitelé využívají pro zapisování do elektronické třídní knihy program Bakalář, rodiče mohou využívat přístup do elektronické žákovské knížky.

2.3. Organizační struktura školy



## 2.4. Součásti školy

### 2.4.1. Školní družina

Kapacita školní družiny je 150 žáků. Činnost školní družiny je řízena ročním plánem ŠD, vlastním vzdělávacím programem ŠD a je propojena ve velké míře s prací žáků při vyučování. Vychovatelé se podíleli na tvorbě cílů školního vzdělávacího programu, program ŠD vychází z těchto cílů a z oblastí a výstupů školního vzdělávacího programu.

Vzhledem k tomu, že žáci vyšších ročníků I. stupně mají aktivity ve sportovních klubech (odcházejí a přicházejí v různých časech), jsou zapsáni do školního klubu. Provoz ŠK je stanoven ve školním řádu.

### 2.4.2. Školní klub

Kapacita školního klubu je 50 žáků.

Činnost školního klubu je řízena vzdělávacím programem ŠK a ročním plánem. Žáci chodí do klubu i z klubu samostatně. Při vstupu do klubu se každý žák sám zapíše do docházkového sešitu – jméno, třídu, čas příchodu, při odchodu dopíše čas odchodu. K činnosti jsou vyhrazeny prostory ŠK a hřiště.

Ze školního klubu žáci odcházejí na různé zájmové aktivity a na tréninky sportovních oddílů. Provoz ŠK je stanoven ve školním řádu.

### 2.4.3. Školní jídelna

**Stravování ve školní jídelně zabezpečuje firma SCOLAREST.** Školní jídelna a školní kuchyně se nacházejí v samostatném pavilonu, který je spojen se školou spojovací chodbou. ŠJ nabízí výběr ze **třech** jídel, žáci si objednávají oběd pomocí magnetického čipu. Kapacita školní jídelny je 550 strážníků. Provoz ŠJ se řídí vlastním řádem.

## 2.5. Zájmové útvary

Provozováním cca 20 kroužků se sportovním, výtvarným a hudebním i jiným zaměřením nabízí škola volnočasové aktivity pro žáky. Kroužky jsou vnímány jako doplňková činnost, jsou organizovány vždy v pololetním cyklu a pro žáky školy jsou **pro žáky SSZŠ** zřizovány **bezplatně**.

## 2.6. Charakteristika pedagogického sboru

Optimální počet pedagogických pracovníků je **32** učitelů včetně vedení a 6 vychovatelek školní družiny. Pedagogický sbor je stabilizován. Ke změnám ve sboru dochází především z důvodů odchodu do důchodu, resp. mateřství. Výběrem nových pedagogických pracovníků vytváříme spolupracující tým, dbáme na kvalifikovanost a aprobovanost.

Pedagogický sbor je až na výjimky kvalifikován. Ředitel školy splňuje podmínky dalšího vzdělávání dle zákona 563/2004 Sb. §5 (studium pro vedoucí pracovníky škol). Zástupce ředitele je absolventem vzdělávání koordinátor ŠVP a programu PEŘÍ – pedagogické řízení. Na I. stupni ZŠ splňují **všichni** vyučující odbornou kvalifikaci. Na II. stupni je převaha sboru kvalifikovaná a aprobovaná. Vyučující, kteří podmínky zatím nesplňují si kvalifikaci doplňují studiem. **Podmínky zákona splňují i výchovný poradci a školní speciální pedagog, krizový koordinátor a koordinátor environmentální výchovy.**

Ve škole jsou zřízeny tyto funkce: vedoucí školního poradenského pracoviště, dva výchovní poradci, **krizový koordinátor**, metodik environmentální výchovy, správce počítačové sítě, vedoucí zájmové činnosti a projektový manažer.

Celkovým trendem školy je systematické, cílené vzdělávání jednotlivců i společné vzdělávání všech pedagogických pracovníků. Každoročně je specifikováno v plánu DVPP.

Většina sboru prošla kurzy DVPP: Osobnostně sociální výchova, kurz ESRO (emoční sociální inteligence), kurzy Projektové výuky, metody KRITMYŠ, program Začít spolu.

Pracovníci školy jsou hodnoceni jednou ročně formou hodnotícího rozhovoru, při kterém vedení školy na základě zjištěných informací hodnotí s jednotlivými pracovníky stanovená kritéria kvality pedagogického pracovníka školy. Součástí tohoto periodického hodnocení je i sebehodnocení pracovníka dle plánu osobního rozvoje. Na základě výsledků hodnocení stanovuje vedení školy nadtarifní složky mezd. Za práci nad rámec svých běžných povinností či za splnění mimořádného úkolu jsou pracovníci školy hodnoceni průběžně.

## 2.7. Charakteristika žáků školy

Škola se profiluje jako sportovní. Proto nabízí podmínky pro žáky se sportovním nadáním, ale vítá i žáky, kteří se sportu nevěnují a vybrali si školu z jiných důvodů. Škola nemá spádovou oblast, vybírají si ji žáci především z Litvínova a okolí. Zejména II. stupeň školy navštěvují i žáci z jiných okresů, především s ohledem na činnost ve sportovních oddílech.

Škola se věnuje také žákům se speciálními vzdělávacími potřebami, především individuálním přístupem učitelů, individuálním vedením žáků speciálním pedagogem a organizováním „náprav“ na I. stupni i na II. stupni.

Činnost je koordinována vedoucím školního poradenského pracoviště (ŠPP) zřizovaném školou. ŠPP, učitelé a výchovní poradci úzce spolupracují s Pedagogicko-psychologickou poradnou v Litvínově.

Žáci mají možnost zapojit se do činnosti školního žakovského parlamentu.

## 2.8. Formy spolupráce se zákonnými zástupci

Dobrá komunikace s rodiči je jedním z hlavních cílů školy. Rodiče jsou informováni pomocí školní informační tabule, na začátku roku a v pololetí vydávaným školním zpravodajem, novinami Sportovka, prostřednictvím školního žakovského časopisu OKO a na webových stránkách [www.sszslitvinov.cz](http://www.sszslitvinov.cz), kde naleznou rozvrhy tříd, plány učiva, dokumenty školy a aktuální informace. Škola je zapojena do projektu Rodiče vítáni. **Rodiče mohou ke komunikaci s pedagogy využít i webové rozhraní na stránkách školy.**

V průběhu školního roku probíhají dvě třídní schůzky (září, duben) a dva konzultační dny (listopad, příp. leden a květen), po vzájemné dohodě s učitelem mohou rodiče školu navštívit kdykoli. Při výchovných nebo výukových potížích žáků nebo jiných obtížích mohou rodiče navštívit školní poradenské pracoviště ve stanovených konzultačních hodinách, případně v jiný termín podle domluvy.

Rodiče jsou zváni na tradiční akce školy. Škola na I. i II. stupni vydává vlastní žakovské knížky s prvky sebehodnocení.

Při SSZŠ je od prosince 2005 zřízena Školská rada. Ředitel školy zřizuje z volených zástupců tříd poradní sbor rodičů jako svůj poradní orgán. Schází se zpravidla dvakrát do roka (před třídními schůzkami). Ředitel informuje rodiče o plnění plánu školy na školní rok, zodpovídá dotazy rodičů, reaguje na případné připomínky. Zástupci rodičů předávají informace ostatním rodičům na následné třídní schůzce.

## 2.9. Dlouhodobé projekty a tradiční akce, které jsou součástí školního vzdělávacího programu

Součástí programu tříd na I. i II. stupni školy, předmětů, či skupin předmětů jsou různé typy pobytových a výchovně vzdělávacích akcí. Snahou je, aby se všech akcí účastnily celé třídní kolektivy, nebo celá cílová skupina, pro kterou je akce připravována.

Další akce jsou pořádány pro rodiče a veřejnost s úmyslem zpříjemnit komunikaci školy a rodičů.

### 2.9.1 Dlouhodobé projekty

- **Celoškolní oborový den pro I. i II. stupeň, na který navazuje obhajoba oborových prací žáků 9. tříd**



- Program Business Games – podnikatelské kompetence do škol – zařazeno do výuky v předmětu Volba povolání
- Preventivní diagnostika specifických vývojových poruch učení (projekt pro I. stupeň)
- Projektové dny pro žáky I. stupně – Velikonoce
- Projekt pro II. stupeň – Sociometricko – ratingové šetření třídy pro 6. ročník
- Projekty EV např.: Ekosystémy, Projekt Voda a vzduch, projekt Řešení globálních problémů, atp.
- Projekt Kariérové poradenství pro vybrané žáky 8. a 9. tříd
- Projekt Ochrana člověka za mimořádných situací
- Projekt „My se školy nebojíme“ pro budoucí žáky 1. tříd
- Test rizika poruch čtení a psaní pro 1. ročník
- Screening pro vybrané žáky 2. ročníku

Škola se dle možností podílela a podílí na projektech podpořených z Evropského sociálního fondu. Realizované projekty: Business Games-podnikatelské kompetence do škol, Komunikace v praxi, Podpora učitelů ve zvyšování kvality pedagogické práce, Učíme se být odpovědní.

### 2.9.2 Akce pro žáky

- Výjezdy žáků zaměřené na prevenci a osobnostně sociální výchovu (5-8. ročník)
- Čtvrtletní vyhlásování žáků s největším zlepšením
- **Anglický den**
- Týdenní vánoční soutěž pro třídní kolektivy
- Předmětové exkurze (**červnové dny exkurzí a výletů**)
- Zimní lyžařský výcvik pro žáky 7. ročníku
- Turistický kurz pro žáky 8. a 9. ročník
- Spolupráce 1. tříd s jednotlivými odděleními předškoláků MŠ
- Sportovní soustředění (ve spolupráci se sportovními kluby)
- **Plavecký výcvik pro 1. – 4. ročník v rozsahu min. 40 hodin**

### 2.9.3 Akce pro rodiče

- Celoškolní výstava výtvarných prací v hale školy
- Ples školy
- **Zahradní slavnost**
- Vánoční radovánky, jarmark

### 2.9.4 Akce pro žáky a rodičovskou veřejnost

- Pojd'te s námi za školu
- Pálení čarodějnic
- Pořádání sportovních akcí (např. Halová olympiáda litvínovských škol, **sportovní turnaje**)

### 2.9.5 Spolupráce se sportovními kluby

Škola spolupracuje s těmito sportovními kluby: HC Litvínov, FŠ Litvínov, Oddíl gymnastiky Litvínov, Volejbal klub Litvínov. Škola rozvíjí dlouhodobou spolupráci v rámci zájmové činnosti s oddíly JUDA, AEROBIKU, GOLFU a ŠACHU.

### 2.9.6 Spolupráce s jinými subjekty

Škola navázala kontakty s inovativními školami v celé ČR v rámci programu TOŠ (Trvalá obnova školy), spolupracuje v rámci grantových řízení s neziskovými organizacemi. Vedení školy a učitelé se účastní vzdělávacích akcí Přátel angažovaného učení, akcí pořádaných sdruženími Aisis, RWCT, JOB, atp.

V rámci svého zaměření škola spolupracuje se sportovními kluby v regionu, při pořádání sportovních akcí spolupracuje se školami v Litvínově a okolí.

### 2.9.7 Zahraniční spolupráce

Škola je zapojena v programu e-twinning. Učitelé a žáci II. stupně komunikují prostřednictvím mailové pošty se školami v zahraničí a společně tvoří projekty. Vybrané skupiny žáků mají možnost účastnit se zahraničních výjezdů se spolupracujícími školami v zahraničí. Dlouhodobá spolupráce (vč. výměnných pobytů) **je dle možností** realizována se švédskou, resp. dánskou školou.

## **3. Charakteristika školního vzdělávacího programu**

### 3.1. Zaměření školy - pojetí školního vzdělávacího programu

Škola, která chce být v dnešní době úspěšná, udržet si žáky a dále se rozvíjet, musí vytvořit zajímavý otevřený program, který je pro žáky smysluplný a který rodičům garantuje dobré vzdělání a výchovu jejich dětí.

Základní škola má vybavit každého žáka dovednostmi a schopnostmi potřebnými pro úspěšný a radostný život. Výchovně vzdělávací činnosti v dětech podporují pocit bezpečí rozvíjením pozitivního klimatu. Škola podporuje u žáků získání zdravého sebevědomí, rozvíjení kritického myšlení, schopnosti sebehodnocení a aktivního učení se, ne pouze encyklopedickým znalostem, ale především schopnostem a dovednostem důležitým pro život. Učitelům program umožňuje efektivní profesionální a promyšlenou práci.

### 3.2. Oblasti profilace školy

**Škola se profiluje jako sportovní se zaměřením na hokej, kopanou, volejbal, gymnastiku, aerobik. Dále maximálně podporuje výuku cizích jazyků a informatiky.** Škola má některá specifika, která ji odlišují od ostatních škol a ovlivňují cíle školy, které vycházejí z Rámcového vzdělávacího programu základního vzdělávání a z dlouhodobé koncepce školy.

### 3.3. Specifika školy

- Vytvoření podmínek pro skloubení tréninkového procesu s výchovně vzdělávacími cíli při zajištění sportovní výkonnosti žáků.
- Nabídnutí nadstandardních podmínek pro žáky za poplatek tak, aby pro ně byla škola přitažlivá a dokázala kromě jiného vyplnit i volný čas dětí v rámci ŠD a ŠK a dalších mimoškolních činností.

### 3.4. Koncepční cíle školy

- Vytvářet klidnou, sdílnou atmosféru školy a **bezpečné prostředí pro žáky i učitele.**
- Využívat **vhodné a efektivní metody a formy práce**, které podněcují k tvořivému myšlení, logickému uvažování a ke schopnosti řešit problémy.
- **Respektovat** žákovu osobnost.
- **Podporovat nadání žáků:** intelektuální, sportovní a pohybové i estetické. Vytvořit žákům vhodné podmínky pro jejich individuální rozvoj a pečovat o jejich talent.
- Vést k **celoživotnímu vzdělávání.** Umožnit žákům osvojit si strategie a motivovat je pro celoživotní učení.
- Výuku zaměřit na činnostní učení a na využitelnost v praxi.
- Podporovat **vnitřní motivaci v učení:** smysluplnost, spolupráci a možnost výběru. Podněcovat aktivitu dětí, podporovat zájem a zvědavost.

- Rozvíjet **samostatnost žáků i schopnost spolupracovat** a respektovat práci a úspěchy vlastní i druhých.
- Učit žáky aktivně rozvíjet a **chránit fyzické, duševní i sociální zdraví** a být za ně odpovědný.
- **Učit vzájemné toleranci** tak, aby žáci uplatňovali svá práva a plnili své povinnosti.
- **Vést žáky k všestranné, účinné a otevřené komunikaci v mateřském i cizím jazyce.**
- Rozvíjet **počítačovou gramotnost** žáků a práci s informacemi.
- Vést žáky k **ohleduplnosti** k jiným lidem, jejich kulturám a duchovním hodnotám.
- Vyplňovat dětem maximum **volného času**.
- **Rozvíjet komunikaci s rodiči a s ostatní veřejností.**
- Rozvíjet **demokratické procesy v rámci školy** – řešit problémy na úrovni samosprávné demokracie.
- Plnit **funkční preventivní program**.
- **Efektivně řídit** organizaci.
- Podporovat **kvalitní vztahy mezi všemi zaměstnanci**.

### 3.5. Formy a metody výuky

Výuka se řídí týdenním rozvrhem hodin. Základem výuky je vyučovací hodina trvající 45 minut. Vyučující může (při zachování hygienických norem) hodiny spojovat do bloků. Učitel vyučování organizuje tak, aby došlo k co nejaktivnějšímu zapojení žáků do procesu učení. Učitel je garantem toho, že při jeho vyučování je vytvořeno takové zázemí pro žáky, které bude rozvíjet jeho tvořivost a současně respektovat žákovy možnosti. Pedagogická činnost se plánuje, učitel zná cíle hodiny či bloku, promýšlí didaktické postupy, hodnocení a sebehodnocení a volí nejvhodnější ze všech metod a forem práce (s ohledem na styly učení).

Volí z efektivních metod (např.):

- metody kritického myšlení
- projektová výuka
- prvky osobnostně sociální výchovy
- činnostní učení
- třífázový model učení – aktivní metody výuky

Proces učení orientuje učitel na žáka, na jeho individuální potřeby, a současně respektuje potřeby dítěte, jeho temperament, talent, styl učení a další individuální zvláštnosti.

### 3.6. Výchovné a vzdělávací strategie – uplatňování klíčových kompetencí v SSZŠ

Základní vzdělávání má žákům: pomoci získávat a postupně zdokonalovat klíčové kompetence a poskytnout spolehlivý základ všeobecného vzdělání orientovaného zejména na situace blízké životu a na praktické jednání.

KOMPETENCE (z RVP)	Rozvíjení kompetencí v SSZŠ Litvínov- příklady praxe
umožnit žákům osvojit si strategii učení a motivovat je pro celoživotní učení <b>KOMPETENCE K UČENÍ</b>	<ul style="list-style-type: none"> <li>• vedeme žáky ke čtení s porozuměním, práci s textem</li> <li>• využíváme formy, které nevedou ke stresovým situacím</li> <li>• využíváme metody kritického myšlení</li> <li>• umožňujeme žákům volit si práci</li> <li>• vedeme žáky k samostatnému plánování práce</li> </ul>

<p>podněcovat žáky k tvořivému myšlení, logickému uvažování a k řešení problémů <b>KOMPETENCE K ŘEŠENÍ PROBLÉMŮ</b></p>	<ul style="list-style-type: none"> <li>• podporujeme u žáků různá řešení, zařazujeme netradiční problémové úlohy a modelové situace</li> <li>• umožníme žákům připravovat práci pro spolužáky</li> <li>• motivujeme žáky k aktivnímu zapojení do života školy</li> <li>• projektů, soutěží, školního parlamentu</li> <li>• podporujeme a umožňujeme vyhledávání informací</li> </ul>
<p>vést žáky k všestranné a účinné komunikaci <b>KOMPETENCE KOMUNIKATIVNÍ</b></p>	<ul style="list-style-type: none"> <li>• dbáme na adekvátní verbální i neverbální komunikaci - se spolužákem, s dospělým ve škole i mimo školu</li> <li>• učíme žáky argumentovat, obhájit názor, ocenit a podpořit názor</li> <li>• zařazujeme skupinovou práci, učíme v projektech</li> <li>• využíváme komunitní kruh</li> <li>• vedeme k využívání moderních komunikačních technologií a prostředků</li> </ul>
<p>rozvíjet u žáků schopnost spolupracovat a respektovat práci a úspěchy vlastní i druhých <b>KOMPETENCE SOCIÁLNÍ A PERSONÁLNÍ</b></p>	<ul style="list-style-type: none"> <li>• orientujeme se na skupinovou práci, vedeme ke spolupráci žáků ve třídě</li> <li>• podporujeme vzájemnou pomoc žáků při učení</li> <li>• vedeme k ohleduplnosti a toleranci k druhým</li> <li>• vytváříme prostor k prezentování projektů, prací a činností</li> <li>• vytváříme s žáky třídní pravidla</li> </ul>
<p>připravovat žáky k tomu, aby se projevovali jako svobodné a zodpovědné osobnosti, uplatňovali svá práva a naplňovali své povinnosti <b>KOMPETENCE OBČANSKÉ</b></p>	<ul style="list-style-type: none"> <li>• respektujeme práva žáka stanovená školním řádem</li> <li>• důsledně dbáme na dodržování povinnosti žáků stanovených školním řádem</li> <li>• vedeme žáky k respektování individuálních rozdílů, kulturních a jiných odlišností spolužáků ve třídě</li> <li>• vedeme žáky k odpovědnému jednání a chování ve škole, na pobytové akci i na veřejnosti</li> <li>• vedeme žáky k vhodné reakci na projevy vandalizmu</li> <li>• vedeme žáky k ochraně životního prostředí</li> <li>• chováním a jednáním jsme žákům příkladem</li> </ul>
<p>pomáhat žákům poznávat a rozvíjet své schopnosti i reálné možnosti a uplatňovat je spolu s osvojenými vědomostmi a dovednostmi při rozhodování o vlastní životní a profesní orientaci <b>KOMPETENCE PRACOVNÍ</b></p>	<ul style="list-style-type: none"> <li>• motivujeme a vedeme žáky ke zvládnutí sebehodnocení</li> <li>• zařazujeme do výuky poznávací exkurze</li> <li>• zařazujeme zájmové aktivity rozvíjející kompetenci pracovní</li> <li>• vytváříme a zařazujeme projekty podporující podnikatelské dovednosti a kompetence</li> </ul>

### 3.7. Prevence rizikového chování na základě minimálního preventivního programu

Hlavním cílem programu prevence rizikového chování je vytvořit takovou atmosféru, aby děti chodily do školy bez obav, strachu a stresu, aby bez obav slušným způsobem dokázaly vyslovit svůj názor a věděly, že mají v učiteli oporu v těžké chvíli a kdykoli ho mohou požádat o pomoc a radu. Vedle vzdělávání je nutné vychovávat sebevědomé a odpovědné osobnosti, vyplnit smysluplně jejich volný čas, aby se řešením jejich problémů nestal útek do izolace nebo dokonce droga.

Celoškolní motivační soutěž TOP 40 svými pravidly umožňuje vyniknout každému žákovi v různých oblastech (studijní a sportovní úspěchy, aktivní přístup, reprezentace školy,...).

Velmi rizikovou skupinou jsou žáci s různými problémy (prospěch, vývojové poruchy učení, chování, sebevědomí, tělesná postižení a jiné). Proto je u nich nezbytné vyzdvihnout silné stránky osobnosti a umožnit jim v něčem vyniknout, pochválit je. Tyto snahy se minou účinkem bez úzké spolupráce třídního učitele a ostatních pedagogů, vedoucího školního poradenského pracoviště, výchovného poradce, preventisty, rodičů, PPP apod.

Na I. stupni je prevence realizována jako součást výuky formou výchovy k zdravému životnímu stylu, na II. stupni formou specifické prevence.

Prevenzi soustředíme do těchto oblastí: rozvoj sebepoznání, růst sebevědomí, práce s emocemi, komunikační dovednosti, řešení konfliktu, schopnost ubránit se manipulaci, zvládnutí stresu, vrstevnický tlak, smysl života a plánování, informace.

### **Kroky vedoucí k realizaci programu školy:**

- preventista spolupracuje s vedením školy na základě programu prevence
- preventivní program je zařazen do plánu školy
- ředitel školy seznamuje s preventivním programem rodiče prostřednictvím poradního sboru rodičů
- úzká spolupráce vyučujících s preventistou, výchovným poradcem, ŠPP a rodiči (zejména u žáků s vývojovými poruchami učení, s projevy rizikového chování apod.)
- účast rodičů na některých akcích školy
- účast rodičů na vyučování (ukázkové hodiny)

### **Dlouhodobé akce a činnosti z preventivního programu, vytvářející příznivé klima školy:**

- individuální práce se žáky se specifickými potřebami učení a chování (seznámení se se základními znaky poruch, vypracování individuálních plánů, nápravy poruch, hodnocení výsledků)
- pravidelné školní hlášení – hodnocení uplynulého týdne v životě školy
- celoškolní motivační soutěž TOP 40 pro žáky 3. - 9. ročníku
- vyhlašování žáka s největším zlepšením za uplynulé čtvrtletí
- sportovní turnaje a další akce pořádané ve školním klubu
- akce školní družiny pro děti 1. -3. ročníku
- činnost zájmových útvarů
- především v hodinách osobnostně sociální výchovy, výchovy k občanství a výchovy ke zdraví využívat vhodná témata a hry, které nenásilnou formou přiblíží a navodí danou problematiku
- školní výlety a adaptační výjezdy tříd (posílení pozitivních vztahů ve třídě)
- návštěva divadelních představení, výstav a jiných kulturních akcí
- vzdělávání učitelů – odborná literatura v učitelské knihovně, DVPP
- spolupráce s Městskou policií Litvínov, besedy v jednotlivých třídách na téma šikana, její znaky a důsledky, kouření, alkohol, drogy, vztahy ve třídě, násilné a vulgární chování, ničení majetku, trestní odpovědnost atd.
- poskytování informací k problematice krizového chování ve škole
- webové stránky poskytují důležité informace pro žáky i rodiče
- spolupráce se školním časopisem Oko školy (příspěvky, popř. pravidelná rubrika)
- do výuky a výchovy zařazovat prvky sebehodnocení žáků, vést žáky k pravidelnému sebehodnocení uplynulého měsíce, plánování času – práce s kalendářem v ŽK
- posilovat mezitřídní a meziročníkovou spolupráci a komunikaci mezi žáky
- ukázkové hodiny pro rodiče
- podporování a rozvíjení práce žákovského parlamentu

### 3.8. Zajištění vzdělávání žáků se speciálními vzdělávacími potřebami

Podle platného školského zákona č.561/2004 Sb. je žákem se speciálními vzdělávacími potřebami osoba se zdravotním postižením, zdravotním znevýhodněním nebo sociálním znevýhodněním.

Na naší škole se nejvíce jedná o žáky se specifickými vývojovými poruchami učení (SVPU) a chování, které řadíme mezi žáky se zdravotním postižením, resp. zdravotním znevýhodněním. SVPU označují souhrnný název pro následně uvedené poruchy – dyslexie, dysgrafie, dysortografie, dyskalkulie, dyspraxie, dysmúzie. Nejen pro tyto žáky, ale i pro žáky nadané, uplatňujeme adekvátní péči, metody a postupy. Pedagogičtí pracovníci napomáhají žákům rozvíjet jejich vnitřní potenciál a podporují jejich adekvátní integraci, včetně odpovídajícího studijního a pracovního uplatnění. Vycházejí z teze, že žáci se speciálními vzdělávacími potřebami mají právo na vzdělání, jehož obsah, formy a metody odpovídají jejich vzdělávacím potřebám a možnostem, na vytvoření nezbytných podmínek, které toto vzdělávání umožní, a na poradenskou pomoc školy a školského poradenského zařízení. Od 1.9. 2007 vzniklo na SSZŠ s.r.o. v Litvínově školní poradenské pracoviště (ŠPP), které je odborným garantem v péči o žáky se speciálními vzdělávacími potřebami ve spolupráci s PPP Most, pobočka Litvínov.

Specifické vývojové poruchy učení zasahují do života dítěte nejenom ve sféře učení, ale mnohdy ovlivňují jeho vlastní sebepojetí a sebevědomí a promítají se do vztahů k okolí. I děti velmi nadané, u kterých se SVPU vyskytují, mají s učením problém.

Žáci se speciálními vzdělávacími potřebami jsou na naší škole vzděláváni formou individuální integrace. Školní vzdělávací program u žáků se speciálními vzdělávacími potřebami naplňujeme pomocí těchto programů:

- pro budoucí prvňáčky u zápisu nabízíme grafomotorický kurz v rozsahu 2 hodin týdně, vedený proškolenou paní učitelkou v PPP
- v celém průběhu školní docházky vyhledává školní speciální pedagog v kooperaci s ostatními vyučujícími žáky se speciálními vzdělávacími potřebami, po dohodě s rodiči doporučujeme vyšetření žáka v pedagogicko-psychologické poradně (PPP)
- úzce spolupracujeme s PPP Most-pobočka Litvínov, v případech žáků se sluchovým postižením spolupracujeme s Centrem sluchově postižených v Chomutově
- na doporučení ŠPP, PPP nebo SPC vytváříme individuální vzdělávací plány (IVP), které vycházejí z konkrétních vzdělávacích potřeb daného žáka, na tvorbě IVP spolupracuje třídní učitel, vyučující příslušných předmětů, do kterých se porucha promítá, pracovníci ŠPP, zaměstnanci PPP a rodiče
- nabízíme školní pedagogicko-psychologické služby na školním poradenském pracovišti žákům, rodičům a učitelům
- služby na ŠPP se zaměřují na vyhledávání žáků se speciálními vzdělávacími potřebami, řešení výukových a výchovných problémů žáků, individuální a skupinové případové práce se žáky, krizové intervence, kariérové poradenství apod.
- snažíme se nabízet pozitivní a vstřícné školní prostředí
- podporujeme jedno i vícedenní výjezdy třídních kolektivů se zaměřením na poznávání a stmelování kolektivu, integraci žáků s různými druhy znevýhodnění, sociometrii, apod.

#### **Ve škole uplatňujeme konkrétní pedagogická opatření:**

- individuální přístup, respektování individuálního tempa
- skupinová výuka, využívání odlišných metod výuky, např. zadáváním práce odpovídající možnostem znevýhodněných žáků, učení navzájem apod
- posilování vnitřní motivace
- preference verbální formy zkoušení před písemnou

- multisenzoriální přístup – využití všech smyslů, např. žák výraz slyší, opakuje, píše, barevně vyznačuje souhláskové shluky, pantomimou znázorňuje obsah slova atd.
- individuální hodnocení s ohledem ke stupni SVPU u jednotlivých žáků
- psychosociální hry a cvičení, psychorelaxace
- kompenzační a didaktické pomůcky, specializované výukové PC programy

Nápravy pro žáky I. stupně (příp. II. stupně), které vede výchovná poradkyně, proškolená v práci se žáky s SVPU a kvalifikované speciální pedagožky školy. Komplexní problematiku žáků se speciálními vzdělávacími potřebami odborně zajišťuje naše školní poradenské pracoviště, které je personálně obsazeno: Školní speciální pedagog – vedoucí týmu, výchovná poradkyně pro II. stupeň, výchovná poradkyně pro I. stupeň, školní metodik prevence.

### 3. 9. Zabezpečení vzdělávání žáků talentovaných a mimořádně nadaných

Podle vyhlášky č.73/2005 je mimořádně nadaným žákem jedinec, jehož rozložení schopností dosahuje mimořádné úrovně při vysoké tvořivosti v celém okruhu činností nebo v jednotlivých rozumových oblastech, pohybových, uměleckých a sociálních dovednostech. Vzhledem ke sportovnímu zaměření školy převažují u nás žáci s mimořádným sportovním talentem.

#### **Ukazatele nadaných žáků**

- paměť a znalosti – vynikající paměť a používání informací
- sebeřízení – sami vědí nejlépe jak se učit a jsou schopni si sami své učení kontrolovat
- rychlost myšlení – mohou strávit více času plánováním, ale potom se rychleji rozhodují
- zpracování problémů – doplní si informace, zjistí, co je a co není důležité
- flexibilita – mají systematičtější myšlení
- dávají přednost složitosti – tendence udělat hry a úkoly složitější, aby byly zajímavější
- od raného věku mají mimořádnou schopnost záměrného a dlouhodobého soustředění
- časná symbolická aktivita – velmi brzy se naučí mluvit, číst a psát

Školní vzdělávací program je nastaven tak, aby umožňoval osobnostní rozvoj každého žáka ve prospěch jeho osobnostního maxima a aby rozvíjel jeho talent, nadání a zájmy. To vyžaduje od učitelů nejen podstatně náročnější přípravu na vyučování v jednotlivých předmětech, zvláště v těch, kde dítě vykazuje mimořádné nadání, ale i pružnost a otevřenost k efektivním metodám a formám výuky. Vzdělávání žáků mimořádně nadaných vyžaduje individuální přístup. To naplňujeme těmito postupy a programy:

- Učitelé volí takové učební strategie, které umožňují individuální rozvoj a přístup žáka:
  - individuální zadávání složitějších úkolů,
  - diferencované zadávání úkolů ve školní práci,
  - učení navzájem,
  - vhodně zvolené role ve skupinové práci,
  - možnost uplatnění tvůrčích sil v samostatných školních projektech.
- Každý žák má možnost se přihlásit do školních kol vědomostních nebo sportovních soutěží a v případě svého úspěchu reprezentovat školu ve vyšších kolech těchto soutěží.
- Vzhledem ke sportovnímu zaměření školy jsou u nás žáci s mimořádným sportovním talentem. Po dohodě se sportovními oddíly je těmto žákům umožněno trénovat za věkově starší žáky, v době vyučování, uvolňování na sportovní utkání atd. Tito žáci mají umožněn individuální vzdělávací plán, který pro ně zabezpečuje pro tyto žáky náhradu zameškaných hodin.

- V rámci rozvoje dětské samosprávné demokracie má každý žák možnost podílet se na činnosti třídní nebo školní samosprávy – žakovského parlamentu. Svým zapojením ovlivňuje dění ve škole, průběh školních akcí, vzhled školy apod., a tím může rozvíjet své schopnosti a nadání.
- V široké nabídce kroužků se otevírá každému žákovi možnost rozvíjet své zájmy i talent.

Snahou vedení školy i pedagogického sboru je **vychovávat tyto žáky k rovnému přístupu k méně nadaným spolužákům, k toleranci a ochotě pomáhat slabším.** Všechny žáky vedeme k tomu, aby byli tolerantní k odlišnostem a chovali se přátelsky nejen k handicapovaným spolužákům, ale i k těm, kteří v něčem vynikají a nezřídka se od ostatních liší.

Na naší škole je samozřejmostí, že se snažíme volit takový styl výuky, který umožňuje každému žákovi rozvíjet se podle jeho schopností. Přímo ve vyučování využíváme **formy vnitřní diferenciac**e, kdy průměrní žáci plní úkoly v rámci základního učiva, zatímco nadprůměrní a mimořádně nadaní mají možnost řešit **problémové úlohy** překračující **rozsah základního učiva**. Zvláště respektujeme jejich vlastní pracovní tempo a jejich individuální postupy při řešení úloh a situací.

#### 4. Průřezová témata- jejich začlenění (výčet témat a jejich okruhů, ročník, forma)

<b>Téma-okruh</b>	<b>Ročník</b>	<b>1.roč.</b>	<b>2.roč.</b>	<b>3.roč.</b>	<b>4.roč.</b>	<b>5.roč.</b>	<b>6.roč.</b>	<b>7.roč.</b>	<b>8.roč.</b>	<b>9.roč.</b>
<b>Osobnostní a sociální výchova – realizace ve 4. - 6. roč. formou samostatného oboru, v ostatních ročnících integrací do výstupů některých oborů (viz tabulka výstupů)</b>										
<b>Osobnostní a sociální výchova - osobnostní rozvoj</b>										
Rozvoj schopností poznávání	Čj Aj M Př Spol Hv Tv	Aj Hv Tv	Čj Aj Př Tv	Čj Př Tv	Tv	M F Př Z Vv Tv	Aj Nj F Př Kc Tv CvM	Př Nj Tv UmS CvM	Tv CvM	
Sebepoznání a sebepojetí	Spol	Spol	Čj Aj Př	Aj	Aj Př	Aj VkZ	Aj Nj VkO	Nj VkZ Tv VkO	Nj Ch VkO Tv	
Seberegulace a sebeorganizace	Spol Tv	Čj Tv	Tv	SPr Tv	Tv	VkZ	Aj Nj VkO	Nj VkZ	Aj Nj CvM	
Psychohygienu	Aj Spol Hv	Spol	Čj Př Hv	Hv	Př	VkZ Tv	Tv Kc VkO	Aj VkO Tv VkZ	Aj Tv	
Kreativita	M Hv Vv Tv	Čj Aj M Hv Tv	Čj Aj M Hv Tv	Aj Tv Hv	Čj Aj Hv	Aj M Př Hv VkZ	Aj Nj M Hv CvM	Aj Nj F Př CvM	Aj Nj Př CvM	
<b>Osobnostní a sociální výchova - sociální rozvoj</b>										
Poznávací schopnosti	SPr Spol Hv	Čj Spol Hv		SPr Čj	SPr Př		Čj Nj VkO			
Mezilidské vztahy	Čj Spol SPr Tv	Vv	Vv	Tv	Hv SPr Tv	VkZ SPr Tv	Tv Vv VkO Kc	VkZ Tv	Aj Tv	
Komunikace	Čj Hv	Čj Spol	Čj Aj Hv	Čj Aj Hv Vv	Čj Aj Vv Tv SPr	Čj Aj VkZ SPr Tv	Nj VkO	Aj Nj VkZ	Aj Nj	
Spolupráce a soutěživost	Tv	Tv	Tv	Čj SPr Tv	Čj SPr Tv	Vv	Vv	Nj VkZ UmS	Nj UmS	
<b>Osobnostní a sociální výchova - morální rozvoj</b>										
Řešení problémů a rozhodovací dovednosti	M	M		Čj M			Tv			VoP
Hodnoty, postoje, praktická etika							Tv	Tv		
<b>Výchova demokratického občana – realizace formou integrace do výstupů některých oborů (viz tabulka výstupů)</b>										
Občanská společnost a škola	Čj Vv	Vv	Spol		Čj	VkO		VkO		
Občan, občanská společnost a stát	Čj	Čj	Spol Vv	Spol	Spol	Aj		Z	D VkO	
Formy participace občanů v politickém životě								VkO	Z	
Principy demokracie jako formy vlády						D		D VkO	D	
<b>Výchova k myšlení v evropských a globálních souvislostech – realizace formou integrace do výstupů některých oborů (viz tabulka výstupů)</b>										
Evropa a svět nás zajímá		Aj	Čj	Čj Aj Spol	Aj M Vv	Aj Hv Tv	Aj Nj Hv	Nj D F	Aj Nj Ch UmS	



Objevujeme Evropu a svět		Aj Př	Hv		Aj Spol Hv		Aj Nj M Z	Aj Nj M	Nj Z
Jsmo Evropané			Aj	Aj	Aj	Aj	D Z Vv	UmS	Nj D Z Vko
<b>Multikulturní výchova – realizace formou integrace do výstupů některých oborů (viz tabulka výstupů)</b>									
Kulturní rozdíly		Čj Spol		Čj	M Vv	Aj			
Lidské vztahy	Hv	Hv	Čj Spol Hv	Čj		Př P	Tv	Z Tv Vko VkJ VoP	D Tv
Etnický původ						Vko	Z Vko	Z	Z D
Multikulturalita		Spol					D Tv	Čj Tv CvČ	Tv
Princip sociálního smíru a solidarity									Z
<b>Environmentální výchova – realizace formou integrace do výstupů některých oborů (viz tabulka výstupů)</b>									
Ekosystémy	Př Vv	Čj M Př Vv	Spol SPr	Př Spol Vv SPr	Vv SPr	Aj Př Z	Z Př	Ch Př UmS	Ch Př Z
Základní podmínky života	SPr	SPr	M Př	Př Vv SPr	Př SPr	Z Př Vv PaCH PřP	F Z Př	F Ch Z	F Ch Př
Lidské aktivity a problémy životního prostředí	Př SPr	Spol Př	SPr	SPr Př	SPr Př	Z PaCH PaÚD	F Z Př	D F Ch Př Z	Aj F Ch Z Př Vko
Vztah člověka k prostředí	Spr	Př Spol Tv	Př Spol Tv SPr	Vv Tv SPr	Spol Vv SPr	Vv DaK PaCH PsLT PaÚD PřP	Př Vv	Ch Z Př	Aj Nj Ch Z Př UmS DigT
<b>Mediální výchova – realizace formou integrace do výstupů některých oborů (viz tabulka výstupů)</b>									
<b>Mediální výchova – okruhy receptivních činností</b>									
Kritické čtení a vnímání mediálních sdělení					Inf	Inf Vko PsLT		Aj	Čj CvČ
Interpretace vztahu mediálních sdělení a reality		Spol	Př			Inf		Čj UmS	
Stavba mediálních sdělení					Inf			UmS	UmS
Vnímání autora mediálních sdělení						Aj	Hv	UmS	UmS
Fungování a vliv médií ve společnosti					Inf	PsLT Vko	Vv Hv		Aj
<b>Mediální výchova – okruhy produktivních činností</b>									
Tvorba mediálního sdělení						Čj Aj Inf	Nj Aj	UmS	Inf UmS
Práce v realizačním týmu					Inf			UmS	UmS Int Aj

## 5. Učební plán

Učební plán ŠVP platný od 1. 9. 2013 pro žáky, kteří byli ve školním roce 2013-14 v 1. - 6. ročníku																
Vzdělávací oblasti	Vzdělávací obory	1	2	3	4	5	I.st.	RVP	Disp.	6	7	8	9	II.st.	RVP	Disp.
Jazyk a jazyková komunikace	Český jazyk	9	8	9	7	7	40	35	5	4	4	5	4	17	15	2
	Anglický jazyk	1	2	3	3	3	12	9	3	3	3	3	4	13	12	1
	Německý jazyk						0	0	0		2	2	2	6	0	6
Matematika a její aplikace	Matematika	4	5	5	4	4	22	20	2	4	4	4	4	16	15	1
Infor. a komunik. technologie	Informatika				1	1	2	1	1	1	1	0	0	2	1	1
Člověk a jeho svět	Společnost	1	1	1	1,5	2	6,5	6	0,5					0	0	0
	Příroda	1	1	1	1,5	2	6,5	6	0,5					0	0	0
Člověk a společnost	Dějepis						0	0	0	2	2	2	2	8	8	0
	Vých. k občanství						0	0	0	1	1	2	0	4	3	1
Člověk a příroda	Fyzika						0	0	0	2	2	1	1	6	5	1
	Chemie						0	0	0			2	2	4	4	0
	Přírodopis						0	0	0	2	1	2	1	6	6	0
	Zeměpis						0	0	0	1	2	1	2	6	6	0
Umění a kultura	Hudební výchova	1	1	1	1	1	5	5	0	1	1			2	2	0
	Výtvarná výchova	1	1	1	2	2	7	7	0	2	2			4	4	0
	Umělecký seminář						0	0	0			2	2	4	4	0
Člověk a zdraví	Výchova ke zdraví						0	0	0	0		1		1	1	0
	Tělesná výchova	2	2	2	2	2	10	10	0	4	4	3	3	14	9	5
Člověk a svět práce	Svět práce	1	1	1	1	1	5	5	0					0	0	0
	Volba povolání						0	0	0			0	2	2	2	0
	Vybrané obory						0	0	0	1	0			1	1	0
Volitelné předměty	PřPr - Přírodověd. praktikum Ev - Etická výchova Hok - Hokej Fg - Finanční gramotnost ČtG - Čtenářská gramotnost MaG - Matem. gramotnost Ajk - Konverzace v Aj DigT - Digitální technologie ZA - Základy administrativy ICT - Infor. a kom. technologie						0	0	0		1	2	2	5	0	5
											ICT - PřPr-EV ICT - Fg - Hok DigT-ZA Hok					
OSV					1	1	2	0	2	1				1	0	1
Celková časová dotace		21	22	24	25	26	118	104	14	29	30	32	31	122	98	24
Týdenní počet povinných hodin pro žáky		18-22	18-22	22-26	22-26	22-26				28-30	28-30	30-32	30-32			

### 5.1. Poznámky k učebnímu plánu

Ve školním vzdělávacím programu ŠKOLA V POHYBU dochází ke vzdělávání pomocí jednotlivých vyučovacích oblastí a oborů takto:

Oblast Jazyk a jazyková komunikace se realizuje ve vzdělávacím oboru Český jazyk na obou stupních základní školy, a to na I. i II. stupni se zvýšenou hodinovou dotací o disponibilní hodiny - na I. stupni o 5 a na II. stupni o 2 hodiny. První cizí jazyk, **jazyk anglický** se vyučuje již od prvního ročníku, na I. stupni se zvýšenou hodinovou dotací celkově o 3 disponibilní hodiny a na II. stupni o **1 disponibilní hodinu. Další cizí jazyk, jazyk německý se vyučuje jako povinný předmět od 7. do 9. ročníku v dotaci 2 vyučovacích hodin.**

Oblast **Matematika a její aplikace** se vyučuje v oboru **Matematika** na obou stupních ZŠ se zvýšenou hodinovou dotací na I. stupni o 2 a na II. stupni o jednu disponibilní hodinu.

Oblast **Informační a komunikační technologie** se vyučuje v oboru **Informatika od 4. ročníku do 7. ročníku.** Aplikace dovedností z předmětu využívají žáci takřka ve všech předmětech zejména od 6. do 9. ročníku.

Oblast **Člověk a jeho svět** je vyučována pouze na I. stupni ve všech ročnících v oborech **Společnost a Příroda.** Ve 4. ročníku časová dotace umožňuje vyučujícímu dle jeho uvážení věnovat 2 hod. oboru Společnost a 1 hod. oboru Příroda nebo naopak. Zpravidla tuto možnost učitelé využívají tak, že v pololetí časovou dotaci v těchto předmětech prohodí. Celkově je v této oblasti zvýšena hodinová dotace o 1 disponibilní hodinu.

Oblast **Člověk a společnost** je vyučována ve všech ročnících II. stupni v oboru **Dějepis a v 6. - 8. ročníku** v oboru **Výchova k občanství**.

Oblast **Člověk a příroda** je vyučována pouze na II. stupni v oborech **Fyzika, Chemie, Přírodopis a Zeměpis** ve všech ročnících, vyjma oboru **Chemie**, který je zařazen od 8. ročníku.

Oblast **Umění a kultura** je realizován v 6. a 7. ročníku obory **Hudební výchova a Výtvarná výchova** a od 8. ročníku oborem **Umělecký seminář**, který propojuje některé očekávané výstupy hudební výchovy s výtvarnou výchovou, popř. dramatickou výchovou.

Oblast **Člověk a zdraví** je vyučována v oborech **Tělesná výchova** ve všech ročnících **a v 8. ročníku** v oboru **Výchova ke zdraví**. Na II. stupni je časová dotace tělesné výchovy, vzhledem ke sportovnímu zaměření školy, navýšena celkem **o 5 disponibilních hodin**.

Oblast **Člověk a svět práce** je realizována ve všech ročnících I. stupně oborem **Svět práce a na II. stupni je vyučována v 6. ročníku dvěma různými obory (v každém pololetí jiný)**, které škola dle personálních a materiálních podmínek vybere z následujících oborů: **Příprava pokrmů, Chovatelství, Provoz a údržba domácnosti, Práce s laboratorní technikou a Design a konstruování a v 9. ročníku** v oboru **Volba povolání**.

Jako **volitelný předmět** si mohou žáci zvolit v 7. ročníku Informační a komunikační technologie, Přírodovědné praktikum a Etickou výchovu **v jednododinové dotaci. V 8. ročníku kde je dotace dvouhodinová lze vybírat pro jednu z těchto hodin Informační a komunikační technologii, Finanční gramotnost a Lední hokej a pro druhou hodinu Čtenářskou gramotnost, Matematickou gramotnost a Anglickou konverzaci. V 9. ročníku kde je dotace volitelných předmětů také dvouhodinová lze vybírat pro jednu z těchto hodin Digitální technologii, Základy administrativy a Lední hokej a pro druhou hodinu Čtenářskou gramotnost, Matematickou gramotnost a Anglickou konverzaci.** Volitelné předměty se realizují, přihlásí-li se při zahájení výuky alespoň 7 žáků.

Od 4. do 6. ročníku je realizováno průřezové téma **Osobnostně sociální výchova**. Ostatní průřezová témata jsou do školního programu zařazena jako integrovaná součást realizovaných vzdělávacích obsahů.

Žáci jsou dělení do skupin na I. i II. stupni v předmětech AJ, TV, M, Čj, Inf a všechny volitelné předměty. Na dělení nejsou stanovena pevná kritéria.

Výuka plavání na I. stupni se realizuje v rámci učebního plánu v hodinách TV od 1. do 4. ročníku v rozsahu celkem 40 vyučovacích hodin.

## 5.2. Učební plány jednotlivých ročníků od školního roku 2013 - 2014

Vzhledem k zavedení povinné výuky dalšího cizího (německého) jazyka od školního roku 2013 - 2014 byly nastaveny nové učební plány pro 7. - 8. ročník, a to pro každý z těchto ročníků zvlášť v souladu s povinnou týdenní dotací žáků (viz dále uvedené tabulky učebních plánů jednotlivých ročníků), které budou platné v období od 1. 9. 2013 do 30. 6. 2016. Od 1. 9. 2017 bude učební plán pro všechny žáky školy opět jednotný. Poslední tabulka představuje aktuální učební plán všech ročníků ve školním roce 2013 - 2014.

Úprava učebního plánu platná od 1. 9. 2013 do 30. 6. 2016 pro žáky, kteří byli ve šk. roce 2013-14 v 7. roč.																		
Vzdělávací oblasti	Vzdělávací obory	2013-14 2014-15 2015-16																
		1	2	3	4	5	I.st.	RVP	Disp.	6	7	8	9	II.st.	RVP	Disp.		
Jazyk a jazyková komunikace	Český jazyk						0		0	4	4	5	4	17	15	2		
	Anglický jazyk						0		0	3	3	3	4	13	12	1		
	Německý jazyk						0		0		2	2	2	6	0	6		
Matematika a její aplikace	Matematika						0		0	4	4	4	4	16	15	1		
Infor. a komunik. technologie	Informatika						0		0	1	1	0	0	2	1	1		
Člověk a jeho svět	Společnost						0		0					0	0	0		
	Příroda						0		0					0	0	0		
Člověk a společnost	Dějepis						0		0	2	2	2	2	8	8	0		
	Vých. k občanství						0		0	1	1	2	0	4	3	1		
Člověk a příroda	Fyzika						0		0	1	2	1	1	5	5	0		
	Chemie						0		0			2	2	4	4	0		
	Přírodopis						0		0	2	1	2	1	6	6	0		
	Zeměpis						0		0	1	2	1	2	6	6	0		
Umění a kultura	Hudební výchova						0		0	1	1			2	2	0		
	Výtvarná výchova						0		0	2	2			4	4	0		
	Umělecký seminář						0		0			2	2	4	4	0		
Člověk a zdraví	Výchova ke zdraví						0		0	1		1		2	1	1		
	Tělesná výchova						0		0	4	4	3	3	14	9	5		
Člověk a svět práce	Svět práce						0		0					0	0	0		
	Volba povolání						0		0			0	2	2	2	0		
	Vybrané obory						0		0	1	0			1	1	0		
Volitelné předměty	PřPr - Přírodověd. praktikum						0	0	0		1	2	2	5	0	5		
	Ev - Etická výchova																	
	Hok - Hokéj																	
	Fg - Finanční gramotnost																	
ČtG - Čtenářská gramotnost																		
MaG - Matem. gramotnost																		
AjK - Konverzace v Aj																		
DigT - Digitální technologie																		
ZA - Základy administrativy																		
ICT - Infor. a kom. technologie																		
OSV						0	0	0	1					1	0	1		
Celková časová dotace		0	0	0	0	0	0	0	0	29	30	32	31	122	98	24		
Týdenní počet povinných hodin pro žáky		18-22	18-22	22-26	22-26	22-26				28-30	28-30	30-32	30-32					

Úprava učebního plánu platná od 1. 9. 2013 do 30. 6. 2015 pro žáky, kteří byli ve šk. roce 2013-14 v 8. roč.																		
Vzdělávací oblasti	Vzdělávací obory	2013-14 2014-15																
		1	2	3	4	5	I.st.	RVP	Disp.	6	7	8	9	II.st.	RVP	Disp.		
Jazyk a jazyková komunikace	Český jazyk						0		0	4	4	4	4	16	15	1		
	Anglický jazyk						0		0	3	3	3	3	12	12	0		
	Německý jazyk						0		0			3	3	6	0	6		
Matematika a její	Matematika						0		0	4	4	4	4	16	15	1		
Infor. a komunik.	Informatika						0		0	1	1	0	0	2	1	1		
Člověk a jeho svět	Společnost						0		0					0	0	0		
	Příroda						0		0					0	0	0		
Člověk a společnost	Dějepis						0		0	2	2	2	2	8	8	0		
	Vých. k občanství						0		0	1	1	2	0	4	3	1		
Člověk a příroda	Fyzika						0		0	1	2	1	2	6	5	1		
	Chemie						0		0			2	2	4	4	0		
	Přírodopis						0		0	2	1	2	1	6	6	0		
	Zeměpis						0		0	1	2	1	2	6	6	0		
Umění a kultura	Hudební výchova						0		0	1	1			2	2	0		
	Výtvarná výchova						0		0	2	2			4	4	0		
	Umělecký seminář						0		0			2	2	4	4	0		
Člověk a zdraví	Výchova ke zdraví						0		0	1		1		2	1	1		
	Tělesná výchova						0		0	4	4	3	3	14	9	5		
Člověk a svět práce	Svět práce						0		0					0	0	0		
	Volba povolání						0		0			0	2	2	2	0		
	Vybrané obory						0		0	1	1			2	1	1		
Volitelné předměty	PPr - Přírodověd. praktikum						0		0		2	1	2	5	0	5		
	Ev - Etická výchova																	
	Hok - Hokej													ICT-Fg-Hok	DigT-ZA-Hok			
	Fg - Finanční gramotnost																	
ČtG - Čtenářská gramotnost																		
MaG - Matem. gramotnost																		
AjK - Konverzace v Aj																		
DigT - Digitální technologie																		
ZA - Základy administrativy																		
ICT - Infor. a kom. technologie																		
OSV						0		0	1					1	0	1		
<b>Celková časová dotace</b>		<b>0</b>	<b>0</b>	<b>0</b>	<b>0</b>	<b>0</b>	<b>0</b>	<b>0</b>	<b>0</b>	<b>29</b>	<b>30</b>	<b>31</b>	<b>32</b>	<b>122</b>	<b>98</b>	<b>24</b>		
<b>Týdenní počet povinných hodin pro žáky</b>		18-22	18-22	22-26	22-26	22-26				28-30	28-30	30-32	30-32					

Učební plán ŠVP pro školní rok 2013-2014 ve všech ročnících										
Vzdělávací oblasti	Vzdělávací obory	1	2	3	4	5	6	7	8	9
Jazyk a jazyková komunikace	Český jazyk	9	8	9	7	7	4	4	4	4
	Anglický jazyk	1	2	3	3	3	3	3	3	4
	Německý jazyk							2	3	
Matematika a její aplikace	Matematika	4	5	5	4	4	4	4	4	4
Infor. a komunik. technologie	Informatika				1	1	1	1	0	1
Člověk a jeho svět	Společnost	1	1	1	1,5	2				
	Příroda	1	1	1	1,5	2				
Člověk a společnost	Dějepis						2	2	2	2
	Vých. k občanství						1	1	2	1
Člověk a příroda	Fyzika						2	2	1	2
	Chemie								2	2
	Přírodopis						2	1	2	1
	Zeměpis						1	2	1	2
Umění a kultura	Hudební výchova	1	1	1	1	1	1	1		
	Výtvarná výchova	1	1	1	2	2	2	2		
	Umělecký seminář								2	2
Člověk a zdraví	Výchova ke zdraví						0		1	
	Tělesná výchova	2	2	2	2	2	4	4	3	4
Člověk a svět práce	Svět práce	1	1	1	1	1				
	Volba povolání								0	1
	Vybrané obory						1	0		
Volitelné předměty	PřPr - Přírodověd. praktikum Ev - Etická výchova Hok - Hokej Fg - Finanční gramotnost ČtG - Čtenářská gramotnost MaG - Matem. gramotnost AjK - Konverzace v Aj DigT - Digitální technologie ZA - Základy administrativy ICT - Infor. a kom. technologie							1	1	2
								ICT - PřPr-Ev	ICT - Fg - Hok	DigT - ZA - Hok
OSV					1	1	1			
<b>Celková časová dotace</b>		<b>21</b>	<b>22</b>	<b>24</b>	<b>25</b>	<b>26</b>	<b>29</b>	<b>30</b>	<b>31</b>	<b>32</b>
<b>Týdenní počet povinných hodin pro žáky</b>		18-22	18-22	22-26	22-26	22-26	28-30	28-30	30-32	30-32

## 6. Učební osnovy

6.1. Charakteristiky předmětů (název, charakteristika, obsah, hodinová dotace v ročníku – tabulky Excel, viz. příloha č.1).

6.2. Vzdelávací obsahy – výstupy a učivo (tabulky Excel) viz příloha č. 2.

## 7. Hodnocení žáků

### 7.1. Pravidla pro hodnocení žáků - základní východiska a kritéria hodnocení žáků

Nedílnou součástí výchovně vzdělávacího procesu ve škole je hodnocení žáků. Plní tyto funkce: **motivační**, **zpětnovazební** (informuje o správnosti postupu, průběhu učení a výsledku) a **kontrolní**. Součástí hodnocení je vždy konkrétní návod, jak má žák postupovat, aby nedostatky odstranil.

Hodnocení žáků je průběžné (v průběhu školního roku v každé vyučovací hodině) a závěrečné (forma vysvědčení).

Hodnocení není založeno na srovnávání žáka s jeho spolužáky, ale využívá tzv. individuálně vztahovou normu - soustředí se na **individuální pokrok každého žáka** podle předem **stanovených kritérií**. Žáci jsou předem seznámeni s výukovými cíli, očekávanými výstupy pro daný ročník a kritérii hodnocení na školní rok. Žáci se podílejí na tvorbě kritérií pro hodnocení předmětu.

Hodnocení žáků odpovídá školnímu vzdělávacímu programu.

Součástí hodnocení je **sebehodnocení žáka**. Žáci jsou vedeni ke schopnosti posoudit svou práci, aktivitu, úsilí, možnosti a rezervy.

Škola si klade za cíl **posilování vnitřní motivace** (učit se proto, že to má význam, že chci) na úkor vnější motivace (učení se pro známku, učitele, rodiče).

**Chápání chyby:** Každý má právo dělat chyby, chyba je chápána jako příležitost ke zlepšení.

**Nálepkování:** Hodnocení je oproštěno od „nálepek“ – (jaký je žák), naopak dodržuje zásady: stručnost, jasnost, objektivita.

## 7.2 Způsoby hodnocení

Žáci jsou hodnoceni za zvládnutí výstupů školního vzdělávacího programu. Ve škole se používá kombinace klasifikace a slovního hodnocení.

**Klasifikace:** Při klasifikaci škola dodržuje tato pravidla:

- Zámka nezahrnuje chování žáka.
- Klasifikuje se probrané a procvičené učivo, resp. výstupy ŠVP.
- Do klasifikace se promítají dovednosti, vědomosti, postup při činnosti, práce s informacemi, tvořivost, aktivita a úroveň komunikace.
- Zkoušení u tabule nahrazujeme efektivnějšími formami hodnocení (je využíváno výjimečně v odůvodněných případech).

**Slovní hodnocení:** Rodiče jsou informováni průběžně měsíčním zápisem, popř. slovně pomocí kritérií v žákovské knížce nebo na volném listu, který se následně stává součástí portfolia. Slovně škola hodnotí v 1.- 5. ročníku v těchto oblastech: Umění a kultura, Člověk a svět práce a předmět OSV. Na II. stupni škola hodnotí slovně předmět OSV **příp. předměty s výchovným zaměřením**.

**Při slovním (resp. kritériálním) hodnocení škola dodržuje tato pravidla:**

- „Nenálepkovat“ (jsi šikovný...),
- nevyužívat skrytou klasifikaci - opis klasifikace (dobrý, výborný),
- slovní hodnocení je konkrétní vyjádření o tom, co žák zvládl, nezvládl, umí, zná atp.,
- slovní hodnocení posuzuje žáka v jeho vlastním vývoji,
- slovní hodnocení nesrovnává žáky.

**Vysvědčení:** Závěrečná forma je vydávaná pololetně. Na I. stupni – kombinace slovní hodnocení a klasifikace, na II. stupni klasifikace (s výjimkou hodnocení slovně v předmětu OSV, **příp. předměty s výchovným zaměřením**). Vysvědčení doplňuje portfolio žáka.

### 7.3 Nástroje a formy hodnocení žáků

Nástroje a formy hodnocení žáků jsou podrobně uvedeny ve vnitřní směrnici Pravidla hodnocení žáků, která je nedílnou součástí školního řádu.

**Portfolio žáka:** Nástrojem hodnocení využívaným na SSZŠ je žakovské „portfolio“. Jedná se o shromažďování materiálů o výkonech a činnostech žáka tak, aby dokumentovaly stav vědomostí a dovedností žáka, úroveň osvojení jednotlivých kompetencí ve vzdělávání. Materiály mají různou podobu a obsahují doklady o tom, jak se žák vyrovnal s dovednostmi sebehodnocení své práce. Žáci mohou po dohodě s vyučujícím do svého portfolia zařazovat i osobní záznamy o úspěších v mimoškolní činnosti.

**Průběžné ústní hodnocení - hodnotící výrok učitele:** Výroky respektují tyto zásady: bez ironie, respekt k osobnosti žáka, pozitivní motivace, vede k sebehodnocení, tzn. k dovednosti posoudit kvalitu své práce.

**Písemné průběžné hodnocení žáka:** Alespoň 4 x v průběhu každého pololetí školního roku je žákům předávána komplexní informace o úrovni osvojení očekávaných výstupů v daném období formou klasifikace, (za podmínek dodržení zásad klasifikace), doprovázené slovním ústním či písemným komentářem, objasněním příčin nedostatků a doporučeními.

**Sebehodnocení žáka:** Součástí hodnocení je vždy sebehodnocení žáka (přiměřené jeho věku) uvedené vedle hodnocení vyučujícím. Vyučující má možnost doplnit toto hodnocení o slovní vyjádření. Tím doporučí, na jakou vzdělávací oblast se má žák zaměřit. Zároveň se vyučující může vyjádřit k pokroku, pílí a úsilí žáka vedoucích k zvládnutí očekávaných výstupů v daném období, může také ocenit plnění úkolů na realizovaném projektu apod. Žakovská knížka školy umožňuje hodnocení a sebehodnocení kompetencí, to je prováděno v pololetí a na konci školního roku. V rámci sebehodnocení se využívají na I. stupni tzv. TRIA, konzultační schůzky za přítomnosti učitele, žáka a rodiče, kde je dán prostor k sebehodnocení žáka.

## 8. Autoevaluace školy (viz Vnitřní směrnice o autoevaluaci)

### 8.1. Evaluace vnější je prováděna

- šetřením kontrolních orgánů a ČŠI
- kontrolami zřizovatele
- možností zákonných zástupců žáků vyjádřit se na poradním sboru ředitele školy
- zhodnocením činností školy školskou radou

### 8.2. Evaluace vnitřní

**Ve škole pracuje čtyřčlenný autoevaluační tým, který v průběhu školního roku monitoruje činnosti školy v níže uvedených oblastech.**

#### 8.2.1. Oblasti, cíle, nástroje a časové rozvržení vlastního hodnocení

Oblasti evaluace	Cíle a kritéria	Nástroje	Časové rozvržení
<b>Podmínky vzdělávání</b>	<ul style="list-style-type: none"><li>• Pravidelně obměňovat a doplňovat materiální vybavení školy, vč. didaktických pomůcek.</li><li>• Podporovat DVPP pedagogů</li><li>• Prostory splňují technické</li></ul>	<ul style="list-style-type: none"><li>• skupinová diskuse</li><li>• inventarizace majetku</li><li>• kontrolní činnost</li><li>• dotazníková šetření (rizikové chování, sociometrie)</li><li>• SWOT analýza</li></ul>	<ul style="list-style-type: none"><li>• průběžně</li><li>• podle plánu kontrol na školní rok</li></ul>



	<p>a hygienické požadavky.</p> <ul style="list-style-type: none"> <li>• Kvalitně personálně zajišťovat výuku žáků.</li> <li>• Provádět prověrky BOZP</li> <li>• Mít bezpečné, přátelské, vstřícné, motivující a respektující prostředí (klíma školy).</li> <li>• Vytvářet příznivé podmínky pro učení.</li> <li>• Sledovat závadové jevy a ihned je řešit.</li> </ul>	<ul style="list-style-type: none"> <li>• sledování technického a hygienického vybavení škol</li> <li>• analýza dokumentace</li> <li>• řešení personální situace</li> </ul>	
<b>Průběh vzdělávání</b>	<ul style="list-style-type: none"> <li>• Mít ŠVP v souladu s RVP.</li> <li>• Dodržovat ŠVP školy.</li> <li>• Dodržovat výchovné a vzdělávací strategie stanovené školou.</li> <li>• Sledovat kvalitu oblastí vzdělávání (efektivita, motivace, metody, systematickosti výuky).</li> <li>• Dodržovat stanovené metody a formy hodnocení žáků.</li> <li>• Dodržovat pravidla pro práci se žáky s SPU a se žáky nadanými.</li> <li>• Využívat didaktické pomůcky a techniku.</li> <li>• Podporovat soutěže a olympiády.</li> </ul>	<ul style="list-style-type: none"> <li>• hospitační činnost</li> <li>• vzájemné hospitace</li> <li>• pohospitační rozhovory</li> <li>• sebehodnocení učitelů</li> <li>• plán osobního rozvoje učitele</li> <li>• sebehodnocení žáků</li> <li>• pozorování</li> <li>• kontrola školní dokumentace</li> <li>• kontrola tématických plánů</li> <li>• analýza žákovských knížek</li> <li>• analýza žákovských sešitů</li> <li>• sledování činnosti ŠPP</li> <li>• <b>dotazníková šetření mezi učiteli i žáky</b></li> </ul>	<ul style="list-style-type: none"> <li>• průběžně</li> <li>• podle plánu kontrol na školní rok</li> </ul>
<b>Podpora školy žákům, společně s rodiči</b>	<ul style="list-style-type: none"> <li>• Kvalitně a pravidelně informovat rodiče žáků, informovat rodiče o školních akcích.</li> <li>• Spolupracovat s poradním sborem ředitele.</li> <li>• Spolupracovat s radou školy.</li> <li>• Jednat s rodiči profesionálně.</li> <li>• Spolupracovat se zřizovatelem školy.</li> <li>• Spolupráce s odbornými pracovišti, s ŠPP.</li> <li>• Sledovat a vyhodnocovat činnost výchovných poradců.</li> <li>• Péče o žáky se SVP a</li> </ul>	<ul style="list-style-type: none"> <li>• školní dokumentace</li> <li>• pravidelně aktualizovaný web školy</li> <li>• zpravodaj školy</li> <li>• funkční vlastní žákovská knížka</li> <li>• konzultace</li> <li>• třídní schůzky</li> <li>• konzultace ŠPP</li> <li>• <b>dotazníková šetření mezi učiteli i žáky</b></li> </ul>	<ul style="list-style-type: none"> <li>• Průběžně</li> </ul>

	<p>žáky mimořádně nadané.</p> <ul style="list-style-type: none"> <li>• Naplňovat a rozvíjet motivační program pro žáky.</li> </ul>		
<b>Výsledky vzdělávání</b>	<ul style="list-style-type: none"> <li>• Sledovat dlouhodobě výsledky žáků.</li> <li>• Sledovat úspěšnost žáků naší školy v přijetí na SŠ.</li> <li>• Sledovat výsledky vnitřních vstupních testů.</li> <li>• Sledovat úspěšnost žáků v olympiádách a soutěžích.</li> </ul>	<ul style="list-style-type: none"> <li>• přehled klasifikace a hodnocení žáků</li> <li>• školní dokumentace</li> <li>• Kalibro - dovednostní testy</li> <li>• rozbor vnitřních testů</li> <li>• rozbor umístění vycházejících žáků</li> <li>• přehledy umístění žáků v soutěžích</li> <li>• <b>rozbor vnějších testů</b></li> </ul>	<ul style="list-style-type: none"> <li>• Pedagogické rady</li> <li>• Průběžně</li> </ul>
<b>Řízení školy, DVPP</b>	<ul style="list-style-type: none"> <li>• Řídit školu v souladu s ročními plány a s koncepčními záměry.</li> <li>• DVPP zaměřit na potřeby pedagogických pracovníků a záměry školy.</li> <li>• Zajistit metodickou pomoc začínajícím učitelům.</li> <li>• Kvalitně spolupracovat s ŠD a ŠK.</li> <li>• Provádět hodnocení pracovníků školy.</li> <li>• Spolupracovat s ŠPP.</li> <li>• Spolupracovat se školskou radou.</li> <li>• Spolupracovat s poradním sborem rodičů.</li> <li>• Plánovat v oblasti lidských zdrojů.</li> <li>• Sledovat oblast BOZP a PO.</li> </ul>	<ul style="list-style-type: none"> <li>• rozbor plánu práce</li> <li>• porady, ped. rady</li> <li>• závěry z motivačních a hodnotících rozhovorů</li> <li>• sledování činnosti MS I. a II. stupně</li> <li>• činnost oborů ŠVP</li> <li>• sledovat zájem veřejnosti o nabídku školy</li> <li>• rozbor plánu DVPP</li> <li>• diskuse se zaměstnanci</li> <li>• rozbor výsledků prověrek BOZP</li> </ul>	<ul style="list-style-type: none"> <li>• průběžně</li> <li>• podle směrnice o evaluaci</li> <li>• podle plánu kontrol na školní rok</li> </ul>
<b>Úroveň práce školy vzhledem k podmínkám vzdělávání a ekonomických zdrojům</b>	<ul style="list-style-type: none"> <li>• Sledovat a vyhodnocovat oblast PR.</li> <li>• Organizovat akce školy (vystoupení, atp.).</li> <li>• Spolupracovat s partnery, sportovními kluby.</li> <li>• Mít vyrovnané čerpání rozpočtu.</li> </ul>	<ul style="list-style-type: none"> <li>• SWOT analýza</li> <li>• dotazníky</li> <li>• sledování rozpočtu školy</li> </ul>	<ul style="list-style-type: none"> <li>• průběžně</li> </ul>