



Školní vzdělávací program

pro základní vzdělávání

Název vzdělávacího programu:

Škola v pohybu

Adresa školy: Sportovní soukromá základní škola s.r.o, Podkrušnohorská 1677, Litvínov

Zřizovatelé školy: Veronika Šťovičková (Sokolská 11, 436 01, Litvínov)

Mgr. Václav Hořejší (Mládežnická 148, 435 42 Litvínov – Hamr)

IČO: 25013513

DIČ: 207-25013513

IZO školy: 102 441 073

IZO školní jídelny: 102 677 964

IZO školní družiny: 110 017 684

RED IZO: 60001423

Číslo účtu: 3409880297/0100 KB

Hospodářsko-právní subjektivita: právnická osoba

Jednatelé školy: Veronika Šťovičková, Mgr. Václav Hořejší

Ředitel školy: Mgr. Pavel Škramlík

Zástupce ředitele: Mgr. Jan Podlena

Koordinátor ŠVP: Mgr. Jan Podlena

Kontakty:

Tel.:(+420) 476 752 896

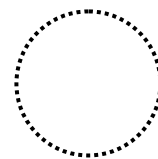
Fax: (+420) 476 752 118

E-mail: reditel@sszslitvinov.cz

Webové stránky: www.sszslitvinov.cz

Platnost dokumentu: od 1. 9. 2021

.....
Mgr. Pavel Škramlík, ředitel školy



razítko školy

Školní vzdělávací program Škola v pohybu

Čj.:	
Vypracoval:	Mgr. Pavel Škramlík, ředitel školy
Schválil:	Mgr. Pavel Škramlík, ředitel školy
Dne:	1.9.2021
Pedagogická rada projednala dne	1.9.2021
Platnost ode dne:	1.9.2021
Účinnost ode dne:	1.9.2021

OBSAH:

1. Identifikační údaje

- 1.1. Oficiální název
- 1.2. Motivační název
- 1.3. Předkladatel programu
- 1.4. Zřizovatel školy

2. Charakteristika školy

- 2.1. Úplnost a velikost školy
- 2.2. Vybavení školy- materiální, prostorové, technické
- 2.3. Organizační struktura školy
- 2.4. Součásti školy
 - 2.4.1. Školní družina
 - 2.4.2. Školní klub
 - 2.4.3. Školní jídelna
- 2.5. Zájmové útvary
- 2.6. Charakteristika pedagogického sboru
- 2.7. Charakteristika žáků školy
- 2.8. Formy spolupráce se zákonnými zástupci
- 2.9. Dlouhodobé projekty a tradiční akce, které jsou součástí školního vzdělávacího programu
 - 2.9.1 Akce pro žáky
 - 2.9.2 Akce pro rodiče
 - 2.9.3 Akce pro žáky rodičovskou veřejnost
 - 2.9.4 Spolupráce se sportovními kluby
 - 2.9.5 Spolupráce s jinými subjekty
 - 2.9.6. Zahraniční spolupráce

3. Charakteristika školního vzdělávacího programu

- 3.1. Zaměření školy - pojetí školního vzdělávacího programu
- 3.2. Oblasti profilace školy
- 3.3. Specifika školy
- 3.4. Konceptní cíle školy
- 3.5. Formy a metody výuky
- 3.6. Výchovné a vzdělávací strategie – uplatňování klíčových kompetencí v SSZŠ
- 3.7. Prevence rizikového chování na základě minimálního preventivního programu
- 3.8. Zajištění vzdělávání žáků se speciálními vzdělávacími potřebami
- 3.9. Zabezpečení vzdělávání žáků talentovaných a mimořádně nadaných

4. Průřezová témata (výčet témat a jejich okruhů, ročník)

5. Učební plán

5.1. Poznámky k učebnímu plánu

5.2. Učební plány jednotlivých ročníků od školního roku 2013 - 2014

6. Učební osnovy (viz přílohy)

6.1. Charakteristiky předmětu (organizační, časové a obsahové vymezení, výchovně vzdělávací strategie)

6.2. Vzdělávací obsahy

7. Hodnocení

7.1. Pravidla pro hodnocení žáků - základní východiska a kritéria hodnocení žáků

7.1.1 Způsoby hodnocení

7.1.2 Nástroje a formy hodnocení žáků

8. Autoevaluace

8.1. Evaluace vnější

8.2. Evaluace vnitřní

8.2.1. Oblasti, cíle, nástroje a časové rozvržení vlastního hodnocení

1. Identifikační údaje

1.1. Oficiální název

Prostřednictvím školního vzdělávacího programu směřujeme k naplňování vize SSZŠ: Vzájemnou podporou k úspěchu.

1.2. Motivační název Školního vzdělávacího programu - Škola v pohybu

- Škola, která se „zastaví“, neobstojí u žáků ani u rodičů. Pohyb vyjadřuje neustálý rozvoj lidských a materiálních zdrojů.
- Škola má sportovní zaměření a pohyb je nedílnou součástí života školy.
- Škola směřuje „je v pohybu“ i směrem k efektivním formám vzdělávání a ke smysluplnému obsahu učiva, tzn. takovému, které je využitelné v praxi a které umožní obstát na dalších stupních škol.

1.3. Předkladatel programu

Mgr. Pavel Škramlík, ředitel SSZŠ Litvínov

1.4. Zřizovatelé školy

Veronika Šťovíčková, Mgr. Václav Hořejší

2. Charakteristika školy

2.1. Úplnost a velikost školy

Sportovní soukromá základní škola s.r.o. (založena v roce 1994) je úplná škola s devíti postupnými ročníky. Na I. stupni i na II. stupni je zpravidla po dvou (výjimečně po více) paralelních třídách v ročníku. Třídy jsou zpravidla koedukované, ale je rozlišeno sportovní zaměření žáků. Škola úzce spolupracuje se sportovními kluby HC Litvínov, FŠ Litvínov, volejbal klub Litvínov, oddíl gymnastiky Litvínov. Třídy se naplňují do 25 žáků. Cílová kapacita školy je 520 žáků.

Budova základní školy se nachází ve čtvrti Osada v Litvínově v blízkosti hlavní ulice Podkrušnohorská. Před budovou školy je prostor se zelení. Škola je dostupná městskou hromadnou dopravou (autobus, tramvaj). Budova začala sloužit svému účelu v roce 1953, od roku 1994 sídlí v budově Soukromá sportovní základní škola s.r.o. Škola má silnou sportovní tradici, absolventy školy jsou mj. významné sportovní osobnosti.

2.2. Vybavení školy - materiální, prostorové, technické

Budova školy má tři podlaží, pavilon školní družiny a školní jídelny, spojený se školou chodbou a pavilon školních dílen. Součástí školy je i školní klub, sídlící v oddělených prostorech. Škola disponuje dvěma tělocvičnami a hřištěm s umělým povrchem. V prostorách haly školy je školní poradenské pracoviště, které poskytuje poradenské služby žákům, jejich rodičům a pedagogům podle vyhlášky č.72/2005 Sb. Za budovou školy se nachází zatravněný dvůr, hřiště školní družiny a altán pro výuku venku.

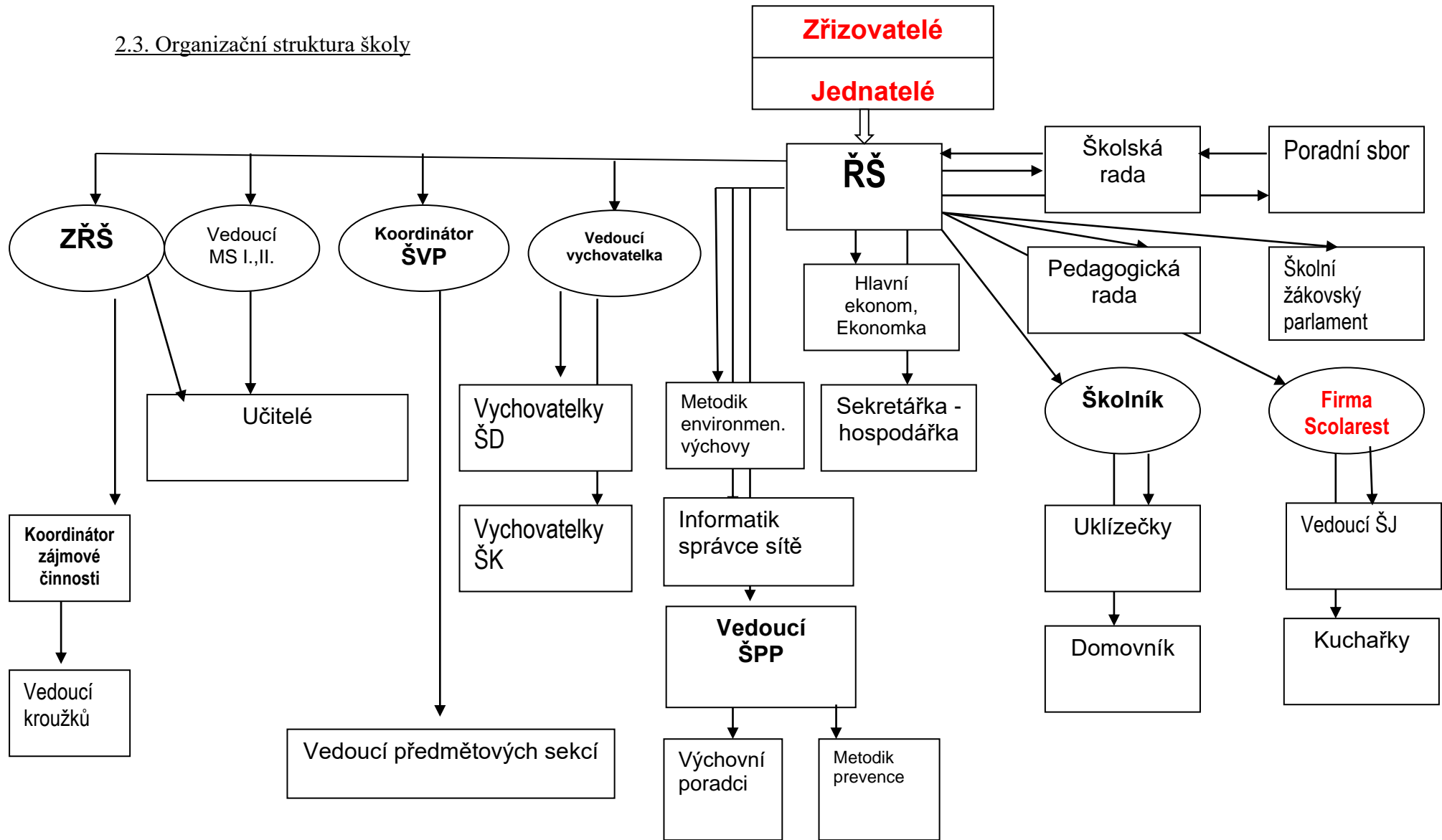
Rodičům, kteří přijdou jednat s učiteli, je k dispozici školní kavárna. V hale školy je umístěn bufet. Od 2. ročníku má každý žák v prostorách šaten svou skříňku na odkládání osobních věcí. Škola má stanovená opatření pro zabezpečení objektu školy. a bezpečnost žáků a zaměstnanců. Tato opatření jsou deklarována v provozním řádu školy, ve školním řádu a v dalších vnitřních směrnících. U hlavního vchodu do budovy je vrátnice se službou od 8,00 do 15,00.

Vyučování ve školní budově probíhá v kmenových třídách a podle potřeby a zaměření v odborných učebnách. Součástí školy jsou odborné učebny: multimediální učebna,

počítačová učebna, učebna fyziky a chemie, učebna jazyků (zároveň žákovská knihovna), učebna FIE, učebna přírodopisu, cvičná kuchyně, dále kanceláře pro speciální pedagogy k individuální práci se žáky. V pavilonu dílen se nachází dílna pro výuku Světu práce, keramická dílna, třída k výuce výtvarné výchovy a multifunkční učebna ICT a jazyků. Celá budova školy má bezdrátové připojení k internetu. Škola disponuje dvěma přenosnými PC učebnami vybavenou 20 i-Pady, resp. 20 tablety. Všechny kmenové třídy i odborné učebny, včetně tělocvičny jsou vybaveny dataprojektorem, příp. televizí s připojením k internetu. V kanceláři školy je umístěn multifunkční přístroj ke kopírování, scanování, který je k dispozici vyučujícím i žákům.

Škola je kvalitně vybavena učebními pomůckami, učebnicemi a pracovními sešity. Ve škole je žákům a pedagogickým pracovníkům k dispozici více než 100 počítačů, každý učitel může využívat zapůjčený školní notebook. V každé třídě je učitelská PC stanice s připojením na internet. Kabinety a sbírky učebních pomůcek jsou průběžně doplňovány. Při výuce je využíván výukový software, příp. výukové aplikace. Učitelé využívají pro zapisování do elektronické třídní knihy program Škola On Line, rodiče mohou využívat přístup do elektronické žákovské knížky.

2.3. Organizační struktura školy



2.4. Součásti školy

2.4.1. Školní družina

Kapacita školní družiny je 210 žáků. Činnost školní družiny je řízena ročním plánem ŠD, vlastním vzdělávacím programem ŠD a je propojena ve velké míře s prací žáků při vyučování. Vychovatelé se podíleli na tvorbě cílů školního vzdělávacího programu, program ŠD vychází z těchto cílů a z oblastí a výstupů školního vzdělávacího programu.

Vzhledem k tomu, že žáci vyšších ročníků I. stupně mají aktivity ve sportovních klubech (odcházejí a přicházejí v různých časech), jsou zapsáni do školního klubu. Provoz ŠK je stanoven ve školním řádu.

2.4.2. Školní klub

Kapacita školního klubu je 75 žáků.

Činnost školního klubu je řízena vzdělávacím programem ŠK a ročním plánem. Žáci chodí do klubu i z klubu samostatně. Při vstupu do klubu se každý žák sám zapíše do docházkového sešitu – jméno, třídu, čas příchodu, při odchodu dopíše čas odchodu. K činnosti jsou vyhrazeny prostory ŠK a hřiště.

Ze školního klubu žáci odcházejí na různé zájmové aktivity a na tréninky sportovních oddílů. Provoz ŠK je stanoven ve školním řádu.

2.4.3. Školní jídelna

Stravování ve školní jídelně zabezpečuje firma SCOLAREST. Školní jídelna a školní kuchyně se nacházejí v samostatném pavilonu, který je spojen se školou spojovací chodbou. ŠJ nabízí výběr ze třech jídel, žáci si objednávají oběd pomocí magnetického čipu. Kapacita školní jídelny je 550 strážníků. Provoz ŠJ se řídí vlastním řádem.

2.5. Zájmové útvary

Provozováním cca 20 kroužků se sportovním, výtvarným a hudebním i jiným zaměřením nabízí škola volnočasové aktivity pro žáky. Kroužky jsou vnímány jako doplňková činnost, jsou organizovány vždy v pololetním cyklu a pro žáky školy jsou pro žáky SSZŠ zřizovány bezplatně.

2.6. Charakteristika pedagogického sboru

Pedagogický sbor je stabilizován a až na výjimky kvalifikován. Výběrem nových pedagogických pracovníků vytváříme spolupracující tým, dbáme na kvalifikovanost a aprobovanost. Ředitel školy splňuje podmínky dalšího vzdělávání dle zákona 563/2004 Sb. §5 (studium pro vedoucí pracovníky škol). Zástupce ředitele je absolventem vzdělávání koordinátor ŠVP a programu PERÍ – pedagogické řízení. Na I. stupni ZŠ splňují všichni vyučující odbornou kvalifikaci. Na II. stupni je převaha sboru kvalifikovaná a aprobovaná. Vyučující, kteří podmínky zatím nesplňují si kvalifikaci doplňují studiem. Podmínky zákona splňují i výchovný poradci a školní speciální pedagog, krizový koordinátor a koordinátor environmentální výchovy.

Ve škole jsou zřízeny tyto funkce: vedoucí školního poradenského pracoviště, výchovný a kariérový poradce, sociální pedagog, krizový koordinátor, metodik environmentální výchovy, správce počítačové sítě, vedoucí zájmové činnosti.

Celkovým trendem školy je systematické, cílené vzdělávání jednotlivců i společné vzdělávání všech pedagogických pracovníků. Každoročně je specifikováno v plánu DVPP. Většina sboru prošla kurzy DVPP: Osobnostně sociální výchova, MBTI, kurz ESRO (emoční sociální inteligence), kurzy Projektové výuky, metody KRITMYŠ, program Začít spolu, atp.

Pracovníci školy jsou hodnoceni jednou ročně formou hodnotícího rozhovoru, při kterém vedení školy na základě zjištěných informací hodnotí s jednotlivými pracovníky stanovená kritéria kvality pedagogického pracovníka školy. Součástí tohoto periodického hodnocení je i sebehodnocení pracovníka dle plánu osobního rozvoje. Na základě výsledků hodnocení stanovuje vedení školy nadtarifní složky mezd. Za práci nad rámec svých běžných povinností či za splnění mimořádného úkolu jsou pracovníci školy hodnoceni průběžně.

2.7. Charakteristika žáků školy

Škola se profiluje jako sportovní. Proto nabízí podmínky pro žáky se sportovním nadáním, ale vítá i žáky, kteří se sportu nevěnují a vybrali si školu z jiných důvodů. Škola nemá spádovou oblast, vybírají si ji žáci především z Litvínova a okolí. Zejména II. stupeň školy navštěvují i žáci z jiných okresů, především s ohledem na činnost ve sportovních oddílech. Dále se škola profiluje výukou ICT (program EMIL, robotika, programování, 3D tisk a jazyků (AJ od 1. třídy).

Škola se věnuje také žákům se speciálními vzdělávacími potřebami, především individuálním přístupem učitelů, individuálním vedením žáků speciálním pedagogem a organizováním „náprav“ na I. stupni i na II. stupni, od roku 2019 realizujeme výuku FIE (Feuersteinovo instrumentální obohacování).

Činnost je koordinována vedoucím školního poradenského pracoviště (ŠPP) zřízeném školou. ŠPP, učitelé a výchovní poradci úzce spolupracují s Pedagogicko-psychologickou poradnou v Litvínově, resp. v Mostě.

Žáci mají možnost zapojit se do činnosti školního žakovského parlamentu.

2.8. Formy spolupráce se zákonnými zástupci

Dobrá komunikace s rodiči je jedním z hlavních cílů školy. Rodiče jsou informováni pomocí školní informační tabule, na začátku roku a v pololetí vydávaným školním zpravodajem, novinami Sportovka, prostřednictvím školního žakovského časopisu OKO a na webových stránkách www.sszslitvinov.cz, kde naleznou rozvrhy tříd, plány učiva, dokumenty školy a aktuální informace. Škola je zapojena do projektu Rodiče vítáni. Rodiče mohou ke komunikaci s pedagogem využít i webové rozhraní na stránkách školy.

V průběhu školního roku probíhají dvě třídní schůzky (září, duben) a dva konzultační dny (listopad, příp. leden a květen) ve formě tzv. TRIÁD, po vzájemné dohodě s učitelem mohou rodiče školu navštívit kdykoli. Při výchovných nebo výukových potížích žáků nebo jiných obtížích mohou rodiče navštívit školní poradenské pracoviště ve stanovených konzultačních hodinách, případně v jiný termín podle domluvy.

Rodiče jsou zváni na tradiční akce školy. Škola na I. i II. stupni vydává vlastní diář žáka s prvky sebehodnocení.

Při SSZŠ je zřízena Školská rada. Ředitel školy zřizuje z volených zástupců tříd poradní sbor rodičů jako svůj poradní orgán. Schází se zpravidla dvakrát do roka (před třídními schůzkami). Ředitel informuje rodiče o plnění plánu školy na školní rok, zodpovídá dotazy rodičů, reaguje na případné připomínky. Zástupci rodičů předávají informace ostatním rodičům na následné třídní schůzce.

2.9. Dlouhodobé projekty a tradiční akce, které jsou součástí školního vzdělávacího programu

Součástí programu tříd na I. i II. stupni školy, předmětů, či skupin předmětů jsou různé typy pobytových a výchovně vzdělávacích akcí. Snahou je, aby se všech akcí účastnily celé třídní kolektivy, nebo celá cílová skupina, pro kterou je akce připravována.

Další akce jsou pořádány pro rodiče a veřejnost s úmyslem zpříjemnit komunikaci školy a rodičů.

2.9.1 Dlouhodobé projekty

- Celoškolní oborový den pro I. i II. stupeň, na který navazuje obhajoba oborových prací žáků 9. tříd.

- Preventivní diagnostika specifických vývojových poruch učení (projekt pro I. stupeň)
- Projektové dny pro žáky I. stupně.
- Projekt pro II. stupeň – Sociometricko – ratingové šetření třídy pro 6. ročník
- Projekty EV např.: Ekosystémy, Projekt Voda a vzduch, projekt Řešení globálních problémů, atp.
- Projekt Kariérové poradenství pro vybrané žáky 8. a 9. tříd
- Projekt „My se školy nebojíme“ pro budoucí žáky 1. tříd
- Test rizika poruch čtení a psaní pro 1. ročník
- Screening pro vybrané žáky 2. ročníku

Škola se dle možností podílela a podílí na projektech podpořených z Evropského sociálního fondu. Realizované projekty jsou uváděny ve Výročních zprávách školy.

2.9.2 Vybrané akce pro žáky

- Výjezdy žáků zaměřené na prevenci a osobnostně sociální výchovu – adaptační pobyty (5. – 9. ročník)
- Čtvrtletní vyhlašování žáků se zlepšením
- Týdenní vánoční soutěž pro třídní kolektivy
- Předmětové exkurze (červnové dny exkurzí a výletů)
- Zimní lyžařský výcvik pro žáky 7. ročníku
- Turistický kurz pro žáky 6. a 9. ročník s charitativním přínosem (Banát)
- Cykloturistický kurz pro žáky 8. tříd
- Spolupráce 1. tříd s jednotlivými odděleními předškoláků MŠ
- Sportovní soustředění (ve spolupráci se sportovními kluby)
- Plavecký výcvik pro 1. – 4. ročník v rozsahu min. 40 hodin
- Výcvik běžeckého lyžování
- Program DoFe
- Projekt Edison

2.9.3 Akce pro rodiče

- Ples školy
- Zahradní slavnost
- Vánoční radovánky, jarmark

2.9.4 Akce pro žáky a rodičovskou veřejnost

- Pojd'te s námi za školu
- Pálení čarodějnic
- Pořádání sportovních akcí

2.9.5 Spolupráce se sportovními kluby

Škola spolupracuje s těmito sportovními kluby: HC Litvínov, FŠ Litvínov, Oddíl gymnastiky Litvínov, Volejbal klub Litvínov. Škola rozvíjí dlouhodobou spolupráci v rámci zájmové činnosti s oddíly JUDA, AEROBIKU.

2.9.6 Spolupráce s jinými subjekty

Škola navázala kontakty s inovativními školami v celé ČR v rámci programu TOŠ (Trvalá obnova školy), spolupracuje v rámci grantových řízení s neziskovými organizacemi. Vedení školy a učitelé se účastní vzdělávacích akcí Přátel angažovaného učení, akcí pořádaných sdruženími Aisis, RWCT, JOB, Akademie Libchavy, atp.

V rámci svého zaměření škola spolupracuje se sportovními kluby v regionu, při pořádání sportovních akcí spolupracuje se školami v Litvínově a okolí.

2.9.7 Zahraniční spolupráce

Škola je zapojena v programu Edison – návštěva zahraničních studentů. Vybrané skupiny žáků mají možnost účastnit se zahraničních výjezdů se spolupracujícími školami v zahraničí.

3. Charakteristika školního vzdělávacího programu

3.1. Zaměření školy - pojetí školního vzdělávacího programu

Škola, která chce být v dnešní době úspěšná, udržet si žáky a dále se rozvíjet, musí vytvořit zajímavý otevřený program, který je pro žáky smysluplný a který rodičům garantuje dobré vzdělání a výchovu jejich dětí.

Základní škola má vybavit každého žáka dovednostmi a schopnostmi potřebnými pro úspěšný a radostný život. Výchovně vzdělávací činnosti v dětech podporují pocit bezpečí rozvíjením pozitivního klimatu. Škola podporuje u žáků získání zdravého sebevědomí, rozvíjení kritického myšlení, schopnosti sebehodnocení a aktivního učení se, ne pouze encyklopedickým znalostem, ale především schopnostem a dovednostem důležitým pro život. Učitelům program umožňuje efektivní profesionální a promyšlenou práci.

3.2. Oblasti profilace školy

Škola se profiluje jako sportovní se zaměřením na hokej, kopanou, volejbal, gymnastiku. Dále maximálně podporuje výuku cizích jazyků a informatiky, rozvíjíme výuku FIE. Škola má některá specifika, která ji odlišují od ostatních škol a ovlivňují cíle školy, které vycházejí z Rámcového vzdělávacího programu základního vzdělávání a z dlouhodobé koncepce školy.

3.3. Specifika školy

- Vytvoření podmínek pro skloubení tréninkového procesu s výchovně vzdělávacími cíli při zajištění sportovní výkonnosti žáků.
- Nabídnutí nadstandardních podmínek pro žáky za poplatek tak, aby pro ně byla škola přitažlivá a dokázala kromě jiného vyplnit i volný čas dětí v rámci ŠD a ŠK a dalších mimoškolních činností.

3.4. Koncepční cíle školy

- Poskytnout žákům kvalitní základy vzdělání. Vytvořit podmínky pro celoživotní vzdělávání a uplatnění v životě.
- Rozvíjet osobnost každého žáka, aby byl schopen samostatně myslet, svobodně se rozhodovat a projevovat se jako demokratický občan, to vše v souladu s obecně uznávanými životními a mravními hodnotami.
- Realizovat výchovně-vzdělávací proces na nadprůměrné úrovni ve všech jeho složkách s maximálním důrazem na individuální přístup k žákům, při zajištění sportovní výkonnosti.
- Nabídnout nadstandardní podmínky pro žáky za poplatek tak, aby pro ně byla škola přitažlivá a dokázala kromě jiného smysluplně vyplnit i volný čas dětí.
- Vytvořit podmínky pro skloubení tréninkového procesu s výchovně-vzdělávacími cíli:
 - Ve sportovních oddílech s profesionálními nebo poloprofesionálními trenéry rozvrh přizpůsobovat s ohledem na efektivní využití sportovišť.
 - Nabídka širokého spektra pohybových aktivit dětí ve volném čase.

3.5. Formy a metody výuky

Výuka se řídí týdenním rozvrhem hodin. Základem výuky je vyučovací hodina trvající 45 minut. Vyučující může (při zachování hygienických norem) hodiny spojovat do bloků. Učitel vyučování organizuje tak, aby došlo k co nejaktivnějšímu zapojení žáků do procesu učení. Učitel je garantem toho, že při jeho vyučování je vytvořeno takové zázemí pro žáky, které bude rozvíjet jeho tvořivost a současně respektovat žákovy možnosti. Pedagogická činnost se plánuje, učitel zná cíle hodiny či bloku, promýšlí didaktické postupy, hodnocení a sebehodnocení a volí nejvhodnější ze všech metod a forem práce (s ohledem na styly učení).

Volí z efektivních metod (např.):

- metody kritického myšlení,
- projektová výuka,
- prvky osobnostně sociální výchovy,
- činnostní učení,
- třířázový model učení – aktivní metody výuky.

Proces učení orientuje učitel na žáka, na jeho individuální potřeby, a současně respektuje potřeby dítěte, jeho temperament, talent, styl učení a další individuální zvláštnosti.

3.6. Výchovné a vzdělávací strategie – uplatňování klíčových kompetencí v SSZŠ

Základní vzdělávání má žákům: pomoci získávat a postupně zdokonalovat klíčové kompetence a poskytnout spolehlivý základ všeobecného vzdělání orientovaného zejména na situace blízké životu a na praktické jednání.

KOMPETENCE (z RVP)	Rozvíjení kompetencí v SSZŠ Litvínov- příklady praxe
umožnit žákům osvojit si strategii učení a motivovat je pro celoživotní učení KOMPETENCE K UČENÍ	<ul style="list-style-type: none">• vedeme žáky ke čtení s porozuměním, práci s textem• využíváme formy, které nevedou ke stresovým situacím• využíváme metody kritického myšlení• umožňujeme žákům volit si práci• vedeme žáky k samostatnému plánování práce
podněcovat žáky k tvořivému myšlení, logickému uvažování a k řešení problémů KOMPETENCE K ŘEŠENÍ PROBLÉMŮ	<ul style="list-style-type: none">• podporujeme u žáků různá řešení, zařazujeme netradiční problémové úlohy a modelové situace• umožníme žákům připravovat práci pro spolužáky• motivujeme žáky k aktivnímu zapojení do života školy• projektů, soutěží, školního parlamentu• podporujeme a umožňujeme vyhledávání informací
vést žáky k všestranné a účinné komunikaci KOMPETENCE KOMUNIKATIVNÍ	<ul style="list-style-type: none">• dbáme na adekvátní verbální i neverbální komunikaci - se spolužákem, s dospělým ve škole i mimo školu• učíme žáky argumentovat, obhájit názor, ocenit a podpořit názor• zařazujeme skupinovou práci, učíme v projektech• využíváme komunitní kruh• vedeme k využívání moderních komunikačních technologií a prostředků
rozvíjet u žáků schopnost spolupracovat a respektovat práci a úspěchy vlastní i druhých KOMPETENCE SOCIÁLNÍ A PERSONÁLNÍ	<ul style="list-style-type: none">• orientujeme se na skupinovou práci, vedeme ke spolupráci žáků ve třídě• podporujeme vzájemnou pomoc žáků při učení• vedeme k ohleduplnosti a toleranci k druhým• vytváříme prostor k prezentování projektů, prací a činností• vytváříme s žáky třídní pravidla

<p>připravovat žáky k tomu, aby se projevovali jako svobodné a zodpovědné osobnosti, uplatňovali svá práva a naplňovali své povinnosti</p> <p>KOMPETENCE OBČANSKÉ</p>	<ul style="list-style-type: none"> • respektujeme práva žáka stanovená školním řádem • důsledně dbáme na dodržování povinnosti žáků stanovených školním řádem • vedeme žáky k respektování individuálních rozdílů, kulturních a jiných odlišností spolužáků ve třídě • vedeme žáky k odpovědnému jednání a chování ve škole, na pobytové akci i na veřejnosti • vedeme žáky k vhodné reakci na projevy vandalismu • vedeme žáky k ochraně životního prostředí • chováním a jednáním jsme žákům příkladem
<p>pomáhat žákům poznávat a rozvíjet své schopnosti i reálné možnosti a uplatňovat je spolu s osvojenými vědomostmi a dovednostmi při rozhodování o vlastní životní a profesní orientaci</p> <p>KOMPETENCE PRACOVNÍ</p>	<ul style="list-style-type: none"> • motivujeme a vedeme žáky ke zvládnutí sebehodnocení • zařazujeme do výuky poznávací exkurze • zařazujeme zájmové aktivity rozvíjející kompetenci pracovní • vytváříme a zařazujeme projekty podporující podnikatelské dovednosti a kompetence

3.7. Prevence rizikového chování na základě minimálního preventivního programu

Hlavním cílem programu prevence rizikového chování je vytvořit takovou atmosféru, aby děti chodily do školy bez obav, strachu a stresu, aby bez obav slušným způsobem dokázaly vyslovit svůj názor a věděly, že mají v učiteli oporu v těžké chvíli a kdykoli ho mohou požádat o pomoc a radu. Vedle vzdělávání je nutné vychovávat sebevědomé a odpovědné osobnosti, vyplnit smysluplně jejich volný čas, aby se řešením jejich problémů nestal útek do izolace nebo dokonce droga.

Rizikovou skupinou jsou žáci s různými problémy (prospěch, vývojové poruchy učení, chování, sebevědomí, tělesná postižení a jiné). Proto je u nich nezbytné vyzdvihovat silné stránky osobnosti a umožnit jim vyniknout. Tyto snahy se minou účinkem bez úzké spolupráce třídního učitele a ostatních pedagogů, vedoucího školního poradenského pracoviště, výchovného poradce, preventisty, rodičů, PPP apod.

Na I. stupni je prevence realizována jako součást výuky formou výchovy k zdravému životnímu stylu, na II. stupni formou specifické prevence.

Prevenici soustředíme do těchto oblastí: rozvoj sebepoznání, růst sebevědomí, práce s emocemi, komunikační dovednosti, řešení konfliktu, schopnost ubránit se manipulaci, zvládání stresu, vrstevnický tlak, smysl života a plánování, informace.

Kroky vedoucí k realizaci programu školy:

- preventista spolupracuje s vedením školy na základě programu prevence,
- preventivní program je zařazen do plánu školy,
- ředitel školy seznamuje s preventivním programem rodiče prostřednictvím poradního sboru rodičů,
- úzká spolupráce vyučujících s preventistou, výchovným poradcem, ŠPP a rodiči (zejména u žáků s vývojovými poruchami učení, s projevy rizikového chování apod.),
- účast rodičů na některých akcích školy,
- účast rodičů na vyučování (ukázkové hodiny).

Dlouhodobé akce a činnosti z preventivního programu, vytvářející příznivé klima školy:

- individuální práce se žáky se specifickými potřebami učení a chování (seznámení se se základními znaky poruch, vypracování individuálních plánů, nápravy poruch, hodnocení výsledků),
- pravidelné školní hlášení – hodnocení uplynulého týdne v životě školy,
- celoškolská motivační aktivita tříd a jednotlivců TOP 40 pro žáky 3. - 9. ročníku,
- vyhlášení žáka s největším zlepšením za uplynulé čtvrtletí,

- sportovní turnaje a další akce pořádané ve školním klubu,
- akce školní družiny,
- činnost zájmových útvarů,
- především v hodinách osobnostně sociální výchovy, výchovy k občanství a výchovy ke zdraví využívat vhodná témata a hry, které nenásilnou formou přiblíží a navodí danou problematiku,
- školní výlety a adaptační výjezdy tříd (posílení pozitivních vztahů ve třídě),
- návštěva divadelních představení, výstav a jiných kulturních akcí,
- vzdělávání učitelů – odborná literatura v učitelské knihovně, DVPP,
- spolupráce s Městskou policií Litvínov, besedy v jednotlivých třídách na téma šikana, její znaky a důsledky, kouření, alkohol, drogy, vztahy ve třídě, násilné a vulgární chování, ničení majetku, trestní odpovědnost atd.,
- poskytování informací k problematice krizového chování ve škole,
- webové stránky poskytují důležité informace pro žáky i rodiče,
- spolupráce se školním časopisem Oko školy (příspěvky, popř. pravidelná rubrika),
- do výuky a výchovy zařazovat prvky sebehodnocení žáků, vést žáky k pravidelnému sebehodnocení uplynulého měsíce, plánování času – práce s kalendářem v ŽK,
- posilovat mezitřídní a meziročníkovou spolupráci a komunikaci mezi žáky.
- ukázkové hodiny pro rodiče,
- podporování a rozvíjení práce žakovského parlamentu.

3.8. Zajištění vzdělávání žáků se speciálními vzdělávacími potřebami

Žák se speciálními vzdělávacími potřebami:

Podle novely školského zákona č. 82/2015 Sb. a vyhlášky č. 27/2016 Sb., v platném znění, o vzdělávání žáků se speciálními vzdělávacími potřebami a žáků nadaných je žákem se speciálními vzdělávacími potřebami osoba, která k naplnění svých vzdělávacích potřeb nebo k uplatnění a užívání svých práv na rovnoprávném základě s ostatními potřebuje poskytnutí podpůrných opatření prvního až pátého stupně. Tito žáci mají právo na bezplatné poskytování podpůrných opatření.

Na naší škole se nejvíce jedná o žáky se specifickými vývojovými poruchami učení (SVPU) a chování. SVPU označují souhrnný název pro následně uvedené poruchy – dyslexie, dysgrafie, dysortografie, dyskalkulie, dyspraxie, atp. Nejen pro tyto žáky, ale i pro žáky nadané, uplatňujeme adekvátní péči, metody a postupy. Pedagogičtí pracovníci napomáhají žákům rozvíjet jejich vnitřní potenciál a podporují jejich adekvátní integraci, včetně odpovídajícího studijního a pracovního uplatnění. Vycházejí z teze, že žáci se speciálními vzdělávacími potřebami mají právo na vzdělání, jehož obsah, formy a metody odpovídají jejich vzdělávacím potřebám a možnostem, na vytvoření nezbytných podmínek, které toto vzdělávání umožní, a na poradenskou pomoc školy a školského poradenského zařízení. Od 1. 9. 2007 vzniklo na SSZŠ s.r.o. v Litvínově školní poradenské pracoviště (ŠPP), které je odborným garantem v péči o žáky se speciálními vzdělávacími potřebami ve spolupráci s PPP/SPC.

Specifické vývojové poruchy učení zasahují do života dítěte nejenom ve sféře učení, ale mnohdy ovlivňují jeho vlastní sebepojetí a sebevědomí a promítají se do vztahů k okolí. I děti velmi nadané, u kterých se SVPU vyskytují, mají s učením problém.

Forma vzdělávání žáků se speciálními vzdělávacími potřebami:

Žáci se speciálními vzdělávacími potřebami jsou na naší škole vzděláváni s využitím podpůrných opatření v potřebné míře. Školní vzdělávací program u těchto žáků naplňujeme pomocí těchto programů:

- v celém průběhu školní docházky vyhledává školní speciální pedagog v kooperaci s ostatními vyučujícími žáky se speciálními vzdělávacími potřebami, po dohodě s rodiči doporučujeme vyšetření žáka v pedagogicko-psychologické poradně (PPP),
- úzce spolupracujeme s PPP Most-pobočka Litvínov, v případech žáků s jiným typem postižení se obracíme na příslušné SPC,
- řídíme se doporučenými podpůrnými opatřeními (PO),
- nabízíme komunikaci mezi pedagogy, žáky a rodiči na školním poradenském pracovišti,
- služby ŠPP se zaměřují na vyhledávání žáků se speciálními vzdělávacími potřebami, řešení výukových a výchovných problémů žáků, individuální a skupinové případové práce se žáky, krizové intervence, kariérové poradenství apod.,
- podporujeme jedno i vícedenní výjezdy třídních kolektivů se zaměřením na poznávání a stmelování kolektivu, inkluzi žáků s přiznanými podpůrnými opatřeními nebo žáků s podpůrnými opatřeními prvního až pátého stupně., sociometrii, apod.

Specifikace provádění podpůrných opatření:

- individualizace a diferenciacie výuky,
- skupinová výuka, využívání odlišných metod výuky, např. zadáváním práce odpovídající možnostem znevýhodněných žáků, učení navzájem apod.,
- posilování vnitřní motivace,
- preference adekvátní formy prověřování znalostí,
- multisenzoriální přístup,
- individuální hodnocení s ohledem ke stupni SVP u jednotlivých žáků,
- využití kompenzačních a didaktických pomůcek, specializovaných výukových PC programů,
- vyhotovení Plánu pedagogické podpory (PLPP), Individuálního vzdělávacího plánu (IVP),
- podpora s využitím asistenta pedagoga,
- zařazení žáka na předmět speciálně pedagogické péče,
- poskytování pedagogické intervence v konkrétním předmětu.

Úprava očekávaných výstupů stanovených ŠVP:

V případě podpůrného opatření (spočívajícího v úpravě očekávaných výstupů) pro žáky s lehkým mentálním postižením (LMP) od třetího stupně podpory, je pro tvorbu IVP využívána minimální doporučená úroveň pro úpravy očekávaných výstupů. Minimální doporučená úroveň, která je stanovena v RVP ZV pro 3., 5. a 9. ročník, je na základě Doporučení školského poradenského zařízení rozpracována pro konkrétní ročník v IVP žáka s přiznaným podpůrným opatřením. Postup tvorby, realizace a vyhodnocování IVP je stejný jako v případě IVP ostatních žáků. IVP může být během roku upravován podle potřeb žáka.

Při vzdělávání žáků s lehkým mentálním postižením je třeba zohledňovat jejich specifika: problémy v učení – čtení, psaní, počítání, nepřesné vnímání času, obtížné rozlišování podstatného a podružného, neschopnost pracovat s abstrakcí, snížená možnost učit se na základě zkušenosti, pracovat se změnou, problémy s technikou učení, problémy s porozuměním významu slov, krátkodobá paměť neumožňující dobré fungování pracovní paměti, malá představivost, nedostatečná jazyková způsobilost, nižší schopnost číst a pamatovat si čtené, řešit problémy a vnímat souvislosti.

Mezi podpůrná opatření, která se kromě běžných pedagogických opatření ve vzdělávání žáků s lehkým mentálním postižením osvědčují, patří například posilování kognitivních schopností s využitím dynamických a tréninkových postupů, intervence s využitím specifických, speciálně pedagogických metodik a rozvojových materiálů, pravidelné a systematické doučování ve škole, podpora přípravy na školu v rodině, podpora osvojování jazykových dovedností, podpora poskytovaná v součinnosti asistenta pedagoga.

Zodpovědné osoby:

Komplexní problematiku žáků se speciálními vzdělávacími potřebami odborně zajišťuje naše školní poradenské pracoviště, které je personálně obsazeno: Školní speciální pedagog – vedoucí týmu, výchovná poradkyně, školní metodička prevence, kariérový poradce, sociální pedagog.

3. 9. Zabezpečení vzdělávání žáků talentovaných a mimořádně nadaných

Podle vyhlášky č. 27/2016 Sb. je mimořádně nadaným žákem jedinec, jehož rozložení schopností dosahuje mimořádné úrovně při vysoké tvořivosti v celém okruhu činností nebo v jednotlivých rozumových oblastech, pohybových, uměleckých a sociálních dovednostech. Vzhledem ke sportovnímu zaměření školy převažují u nás žáci s mimořádným sportovním talentem.

Forma vzdělávání žáků nadaných a mimořádně nadaných

Škola využívá pro podporu mimořádného nadání podpůrných opatření podle individuálních vzdělávacích potřeb žáků v rozsahu prvního až čtvrtého stupně podpory. Zjišťování mimořádného nadání žáka provádí školské poradenské zařízení na návrh učitele nebo rodičů. Pro tyto žáky je vypracován individuální vzdělávací plán, který vychází ze ŠVP a závěrů vyšetření.

Mimořádně nadaní žáci mají upraven způsob výuky tak, aby byli dostatečně motivováni k rozšiřování základního učiva do hloubky především v těch předmětech, které reprezentují nadání dítěte.

Specifikace provádění podpůrných opatření:

- Individualizace a diferenciací výuky.
- Vyhotovení PLPP nebo IVP.
- Využití podpory asistenta pedagoga.
- Učitelé volí takové učební strategie, které umožňují individuální rozvoj a přístup žáka (individuální zadávání složitějších úkolů, diferencované zadávání úkolů ve školní práci, učení navzájem, vhodně zvolené role ve skupinové práci, možnost uplatnění tvůrčích sil v samostatných školních projektech, pestrá a podnětná výuka, podpora při hledání dalších způsobů řešení atd.).
- Možné úpravy obsahu vzdělávání (obohacování učiva nad rámec ŠVP, prohlubování vědomostí, zadávání specifických úkolů, projektů na složitější a abstraktnější úrovni).
- Možné úpravy organizace výuky (předčasný nástup dítěte ke školní docházce, účast žáka na výuce jednoho nebo více vyučovacích předmětů ve vyšších ročnících školy nebo v jiné škole, přeřazení mimořádně nadaného žáka do vyššího ročníku bez absolvování předchozího ročníku na základě zkoušky před komisí, nabídka volitelných vyučovacích předmětů a zájmových aktivit, aj).
- Každý žák má možnost se přihlásit do školních kol vědomostních nebo sportovních soutěží a v případě svého úspěchu reprezentovat školu ve vyšších kolech těchto soutěží.
- Vzhledem ke sportovnímu zaměření školy jsou u nás žáci s mimořádným sportovním talentem. Po dohodě se sportovními oddíly je těmto žákům umožněno trénovat za věkově starší žáky, v době vyučování, uvolňování na sportovní utkání atd. Tito žáci mají umožněn individuální vzdělávací plán, který pro ně zabezpečuje pro tyto žáky náhradu zameškaných hodin.
- V rámci rozvoje dětské samosprávné demokracie má každý žák možnost podílet se na činnosti třídní nebo školní samosprávy – žakovského parlamentu. Svým zapojením ovlivňuje dění ve škole, průběh školních akcí, vzhled školy apod., a tím může rozvíjet své schopnosti a nadání.
- V široké nabídce kroužků se otevírá každému žákovi možnost rozvíjet své zájmy i talent.

Snahou vedení školy i pedagogického sboru je **vychovávat tyto žáky k rovnému přístupu k méně nadaným spolužákům, k toleranci a ochotě pomáhat slabším.** Všechny žáky vedeme k tomu, aby byli tolerantní k odlišnostem a chovali se přátelsky nejen k handicapovaným spolužákům, ale i k těm, kteří v něčem vynikají a nezřídka se od ostatních liší.

Na naší škole je samozřejmostí, že se snažíme volit takový styl výuky, který umožňuje každému žákovi rozvíjet se podle jeho schopností. Přímou ve vyučování využíváme formy vnitřní diferenciací, kdy průměrní žáci plní úkoly v rámci základního učiva, zatímco nadprůměrní a mimořádně nadaní mají možnost řešit problémové úlohy překračující rozsah základního učiva. Zvláště respektujeme jejich vlastní pracovní tempo a jejich individualitu.

4. Průřezová témata- jejich začlenění (výčet témat a jejich okruhů, ročník, forma)

Ročník Téma-okruh	1.roč.	2.roč.	3.roč.	4.roč.	5.roč.	6.roč.	7.roč.	8.roč.	9.roč.
Osobnostní a sociální výchova – realizace ve 4. - 6. roč. formou samostatného oboru, v ostatních ročních integracích do výstupů některých oborů (viz tabulka výstupů)									
Osobnostní a sociální výchova - osobnostní rozvoj									
Rozvoj schopností poznávání	Čj Aj M Př Spol Hv Tv	Aj Hv Tv	Čj Aj Př Tv	Čj Př Tv	Tv	M F Př Z Vv Tv	Aj Nj F Př Kc Tv CvM	Př Nj Tv UmS CvM	Tv CvM
Sebezpoznání a sebezpečí	Spol	Spol	Čj Aj Př	Aj	Aj Př	Aj VkJ	Aj Nj VkJ	Nj VkJ Tv VkJ	Nj Ch VkJ Tv
Seberegulace a sebeorganizace	Spol Tv	Čj Tv	Tv	SPř Tv	Tv	VkJ	Aj Nj VkJ	Nj VkJ	Aj Nj CvM
Psychohygienu	Aj Spol Hv	Spol	Čj Př Hv	Hv	Př	VkJ Tv	Tv Kc VkJ	Aj VkJ Tv VkJ	Aj Tv
Kreativita	M Hv Vv Tv	Čj Aj M Hv Tv	Čj Aj M Hv Tv	Aj Tv Hv	Čj Aj Hv	Aj M Př Hv VkJ	Aj Nj M Hv CvM	Aj Nj F Př CvM	Aj Nj Př CvM
Osobnostní a sociální výchova - sociální rozvoj									
Poznávací schopnosti	SPř Spol Hv	Čj Spol Hv		SPř Čj	SPř Př		Čj Nj VkJ		
Mezilidské vztahy	Čj Spol SPř Tv	Vv	Vv	Tv	Hv SPř Tv	VkJ SPř Tv	Tv Vv VkJ Kc	VkJ Tv	Aj Tv
Komunikace	Čj Hv	Čj Spol	Čj Aj Hv	Čj Aj Hv Vv	Čj Aj Vv Tv SPř	Čj Aj VkJ SPř Tv	Nj VkJ	Aj Nj VkJ	Aj Nj
Spolupráce a soutěživost	Tv	Tv	Tv	Čj SPř Tv	Čj SPř Tv	Vv	Vv	Nj VkJ UmS	Nj UmS
Osobnostní a sociální výchova - morální rozvoj									
Řešení problémů a rozhodovací dovednosti	M	M		Čj M			Tv		VoP
Hodnoty, postoje, praktická etika						Tv	Tv		
Výchova demokratického občana – realizace formou integrace do výstupů některých oborů (viz tabulka výstupů)									
Občanská společnost a škola	Čj Vv	Vv	Spol		Čj	VkJ		VkJ	
Občan, občanská společnost a stát	Čj	Čj	Spol Vv	Spol	Spol	Aj		Z	D VkJ
Formy participace občanů v politickém životě								VkJ	Z
Principy demokracie jako formy vlády						D		D VkJ	D
Výchova k myšlení v evropských a globálních souvislostech – realizace formou integrace do výstupů některých oborů (viz tabulka výstupů)									
Evropa a svět nás zajímá		Aj	Čj	Čj Aj Spol	Aj M Vv	Aj Hv Tv	Aj Nj Hv	Nj D F	Aj Nj Ch UmS
Objevujeme Evropu a svět		Aj Př	Hv		Aj Spol Hv		Aj Nj M Z	Aj Nj M	Nj Z
Jsme Evropané			Aj	Aj	Aj	Aj	D Z Vv	UmS	Nj D Z VkJ

Multikulturní výchova – realizace formou integrace do výstupů některých oborů (viz tabulka výstupů)

Kulturní rozdíly		Čj Spol		Čj	M Vv	Aj			
Lidské vztahy	Hv	Hv	Čj Spol Hv	Čj		Př P	Tv	Z Tv Vko VkZ VoP	D Tv
Etnický původ						Vko	Z Vko	Z	Z D
Multikulturalita		Spol					D Tv	Čj Tv CvČ	Tv
Princip sociálního smíru a solidarity									Z

Environmentální výchova – realizace formou integrace do výstupů některých oborů (viz tabulka výstupů)

Ekosystémy	Př Vv	Čj M Př Vv	Spol SPr	Př Spol Vv SPr	Vv SPr	Aj Př Z	Z Př	Ch Př UmS	Ch Př Z
Základní podmínky života	SPr	SPr	M Př	Př Vv SPr	Př SPr	Z Př Vv PaCH PřP	F Z Př	F Ch Z	F Ch Př
Lidské aktivity a problémy životního prostředí	Př SPr	Spol Př	SPr	SPr Př	SPr Př	Z PaCH PaÚD	F Z Př	D F Ch Př Z	Aj F Ch Z Př Vko
Vztah člověka k prostředí	Spr	Př Spol Tv	Př Spol Tv SPr	Vv Tv SPr	Spol Vv SPr	Vv DaK PaCH PsLT PaÚD PřP	Př Vv	Ch Z Př	Aj Nj Ch Z Př UmS DigT

Mediální výchova – realizace formou integrace do výstupů některých oborů (viz tabulka výstupů)

Mediální výchova – okruhy receptivních činností									
Kritické čtení a vnímání mediálních sdělení					Inf	Inf Vko PsLT		Aj	Čj CvČ
Interpretace vztahu mediálních sdělení a reality		Spol	Př			Inf		Čj UmS	
Stavba mediálních sdělení					Inf			UmS	UmS
Vnímání autora mediálních sdělení						Aj	Hv	UmS	UmS
Fungování a vliv médií ve společnosti					Inf	PsLT Vko	Vv Hv		Aj
Mediální výchova – okruhy produktivních činností									
Tvorba mediálního sdělení						Čj Aj Inf	Nj Aj	UmS	Inf UmS
Práce v realizačním týmu					Inf			UmS	UmS Int Aj

5. Učební plán

Učební plán ŠVP platného od 1. 9. 2021 (dle revize RVP z ledna 2021)																
Vzdělávací oblasti	Vzdělávací obory	1	2	3	4	5	I.st.	RVP	Disp.	6	7	8	9	II.st.	RVP	Disp.
Jazyk a jazyková komunikace	Český jazyk	9	8	9	7	7	40	33	7	4	4	4	4	16	15	1
	Anglický jazyk	1	2	3	3	3	12	9	3	3	3	3	4	13	12	1
	Německý jazyk						0	0	0		2	2	2	6	6	0
Matematika a její aplikace	Matematika	4	5	5	4	4	22	20	2	4	4	4	4	16	15	1
Informatika	Informatika				1	1	2	2	0	1	1	1	1	4	4	0
Člověk a jeho svět	Prvouka	2	2	2			6	6	0							
	Společnost				1,5	2	3,5	2,5	1					0	0	0
	Příroda				1,5	2	3,5	2,5	1					0	0	0
Člověk a společnost	Dějepis						0	0	0	2	2	2	2	8	7	1
	Vých. k občanství						0	0	0	1	1	1		3	3	0
Člověk a příroda	Fyzika						0	0	0	1	2	1	1	5	5	0
	Chemie						0	0	0		1	2	1	4	4	0
	Přírodopis						0	0	0	1	1	2	2	6	6	0
	Zeměpis						0	0	0	2	1	1	2	6	5	1
Umění a kultura	Hudební výchova	1	1	1	1	1	5	5	0	1	1			2	2	0
	Výtvarná výchova	1	1	1	2	2	7	7	0	2	1			3	3	0
	Umělecký seminář						0	0	0			2	2	4	4	0
Člověk a zdraví	Výchova ke zdraví						0	0	0			1		1	1	0
	Tělesná výchova	2	2	2	2	2	10	10	0	4	4	3	3	14	9	5
Člověk a svět práce	Svět práce - vybr. obory	1	1	1	1	1	5	5	0	1				1	1	0
	Volba povolání						0	0	0				2	2	2	0
Volitelné předměty	dle aktuální nabídky						0	0	0		1	1	1	3	0	3
OSV	Osobnostně sociální výchova				1	1	2	0	2	1				1	0	1
FIE	Instrumentální obohacování						0	0	0	1	1	1	1	4	0	4
Celková časová dotace		21	22	24	25	26	118	102	16	29	30	31	32	122	104	18
Týdenní počet povinných hodin pro žáky		18-22	18-22	22-26	22-26	22-26				28-30	28-30	30-32	30-32			

5.1. Poznámky k učebnímu plánu

Ve školním vzdělávacím programu ŠKOLA V POHYBU dochází ke vzdělávání pomocí jednotlivých vyučovacích oblastí a oborů takto:

Oblast **Jazyk a jazyková komunikace** se realizuje ve vzdělávacím oboru **Český jazyk** na obou stupních základní školy, a to na I. i II. stupni se zvýšenou hodinovou dotací o disponibilní hodiny – na I. stupni o 7 a na II. stupni o 1 hodinu. První cizí jazyk, **Anglický jazyk**, se vyučuje od prvního ročníku, na I. stupni se zvýšenou hodinovou dotací celkově o 3 disponibilní hodiny a na II. stupni o 1 disponibilní hodinu. Další cizí jazyk, **Německý jazyk**, se vyučuje jako povinný předmět od 7. do 9. ročníku v dotaci 2 vyučovacích hodin v každém z uvedených ročníků.

Oblast **Matematika a její aplikace** se vyučuje v oboru **Matematika** na obou stupních ZŠ se zvýšenou hodinovou dotací na I. stupni o 2 a na II. stupni o jednu disponibilní hodinu.

Oblast **Informatika** se vyučuje v oboru **Informatika** jednu hodinu týdně od 4. ročníku do 9. ročníku. Dovednosti z IT (balíček Office) jsou implementovány do některých oborů již od 3. ročníku.

Oblast **Člověk a jeho svět** je vyučována jen na I. stupni ve všech ročnících v oborech **Prvouka** (1. – 3. ročník) **Společnost a Příroda** (4. – 5. ročník). Ve 4. ročníku časová dotace umožňuje vyučujícímu dle jeho uvážení věnovat 2 hod. oboru Společnost a 1 hod. oboru Příroda nebo naopak. Celkově je v této oblasti zvýšena hodinová dotace o 2 disponibilní hodiny.

Oblast **Člověk a společnost** je vyučována ve všech ročnících II. stupni v oboru **Dějepis** s využitím jedné disponibilní hodiny a v 6. – 8. ročníku v oboru **Výchova k občanství**.

Oblast **Člověk a příroda** je vyučována pouze na II. stupni v oborech **Fyzika**, **Chemie**, **Přírodopis** a **Zeměpis** ve všech ročnících, vyjma oboru **Chemie**, který je zařazen od 7. ročníku. V oboru Zeměpis je využita jedna disponibilní hodina navíc. Přírodovědné obory mohou být vyučovány v bloku po dvou příp. třech hodinách.

Oblast **Umění a kultura** je realizován v 1. – 7. ročníku obory **Hudební výchova a Výtvarná výchova** a od 8. a 9. ročníku oborem **Umělecký seminář**, který propojuje některé očekávané výstupy hudební výchovy s výtvarnou výchovou, popř. dramatickou výchovou.

Oblast **Člověk a zdraví** je vyučována v oborech **Tělesná výchova** ve všech ročnících a v 8. ročníku v oboru **Výchova ke zdraví**. Na II. stupni je časová dotace **Tělesné výchovy**, vzhledem ke sportovnímu zaměření školy, navýšena celkem o 5 disponibilních hodin.

Oblast **Člověk a svět práce** je realizována ve všech ročnících I. stupně a v 6. ročníku oborem **Svět práce** a v 9. ročníku v oboru **Volba povolání**.

V rámci nabídky **volitelných předmětů**, které jsou v 7. – 9. roč. nabízeny v jedné vyučovací hodině, jsou zařazeny předměty dle aktuální nabídky (mohou to být např. **Čtenářská gramotnost, Matematická gramotnost, Anglická konverzace, Dílny, Kompenzační cvičení** apod.). na volitelné předměty jsou tedy využity 3 disponibilní hodiny. Volitelné předměty se realizují, přihlásí-li se při zahájení výuky na příslušný předmět alespoň 7 žáků.

Od 4. do 6. ročníku je realizováno průřezové téma v oboru **Osobnostně sociální výchova** v jedné hodině týdně, celkem jsou takto využity 3 disponibilní hodiny. Ostatní průřezová témata jsou do školního programu zařazena jako integrovaná součást realizovaných vzdělávacích obsahů.

Součástí učebního plánu na II. stupni je povinný vzdělávací obor **Instrumentální obohacování (FIE)**, který má jednodinovou dotaci ve všech ročnících II. stupně. Na I. st. může být Instrumentální obohacování realizováno v rámci oborů Matematika, Český jazyk, OSV apod.

Žáci mohou být děleni do skupin na I. i II. stupni např. v předmětech ČJ, AJ, NJ, M, Inf, FIE, volitelné předměty apod. Na způsob dělení nejsou stanovena pevná kritéria, přesto je snaha nastavovat, pokud možno, podobné složení skupin žáků.

Výuka plavání je realizována v rámci učebního plánu od 1. do 4. ročníku v hodinách Tělesné výchovy.

6. Učební osnovy

6.1. Charakteristiky předmětů (název, charakteristika, obsah, hodinová dotace v ročníku – tabulky Excel, viz. příloha č.1).

6.2. Vzdělávací obsahy – výstupy a učivo (tabulky Excel) viz příloha č. 2.

7. Hodnocení žáků

7.1. Pravidla pro hodnocení žáků - základní východiska a kritéria hodnocení žáků

Nedílnou součástí výchovně vzdělávacího procesu ve škole je hodnocení žáků. Plní tyto funkce: **motivační, zpětnovazební** (informuje o správnosti postupu, průběhu učení a výsledku) a **kontrolní**. Součástí hodnocení je vždy konkrétní návod, jak má žák postupovat, aby nedostatky odstranil.

Hodnocení žáků je průběžné (v průběhu školního roku v každé vyučovací hodině) a závěrečné (forma vysvědčení).

Hodnocení není založeno na srovnávání žáka s jeho spolužáky, ale využívá tzv. individuálně vztahovou normu - soustředí se na **individuální pokrok každého žáka** podle předem **stanovených kritérií**. Žáci jsou předem seznámeni s výukovými cíli, očekávanými výstupy pro daný ročník a kritérii hodnocení na školní rok. Žáci se podílejí na tvorbě kritérií pro hodnocení předmětu.

Hodnocení žáků odpovídá školnímu vzdělávacímu programu.

Součástí hodnocení je **sebehodnocení žáka**. Žáci jsou vedeni ke schopnosti posoudit svou práci, aktivitu, úsilí, možnosti a rezervy.

Škola si klade za cíl **posilování vnitřní motivace** (učit se proto, že to má význam, že chci) na úkor vnější motivace (učení se pro známku, učitele, rodiče).

Chápání chyby: Každý má právo dělat chyby, chyba je chápána jako příležitost ke zlepšení.

Nálepkování: Hodnocení je oproštěno od „nálepek“ – (jaký je žák), naopak dodržuje zásady: stručnost, jasnost, objektivita.

7.2 Způsoby hodnocení

Žáci jsou hodnoceni za zvládnutí výstupů školního vzdělávacího programu. Ve škole se používá slovní hodnocení ve formě textu hodnotícího kompetence žáka a kriteriálního hodnocení.

Průběžné slovní (kriteriální) hodnocení: Rodiče jsou informováni průběžně např. slovně pomocí kritérií v Diáři žáka nebo na volném listu, který se následně stává součástí portfolia a prostřednictvím Školy On Line. Slovně (kriteriálně) škola hodnotí na I. i II. stupni ve všech předmětech.

Při slovním (kriteriálním) hodnocení škola dodržuje tato pravidla:

- „Nenálepkovat“ (jsi šikovný...),
- nevyužívat skrytou klasifikaci - opis klasifikace (dobrý, výborný),
- slovní hodnocení je konkrétní vyjádření o tom, co žák zvládl, nezvládl, umí, zná atp.,
- slovní hodnocení posuzuje žáka v jeho vlastním vývoji,
- slovní hodnocení nesrovnává žáky.

Vysvědčení: Závěrečná forma je vydávána pololetně ve slovní, resp. kriteriální formě. V 1. pololetí formou výpisu z katalogového listu žáka. Vysvědčení může doplňovat portfolio žáka.

7.3 Nástroje a formy hodnocení žáků

Nástroje a formy hodnocení žáků jsou podrobně uvedeny ve vnitřní směrnici Pravidla hodnocení žáků, která je nedílnou součástí školního řádu.

Portfolio žáka: Nástrojem hodnocení využívaným na SSZŠ je žakovské „portfolio“. Jedná se o shromažďování materiálů o výkonech a činnostech žáka tak, aby dokumentovaly stav vědomostí a dovedností žáka, úroveň osvojení jednotlivých kompetencí ve vzdělávání. Materiály mají různou podobu a obsahují doklady o tom, jak se žák vyrovnal s dovednostmi sebehodnocení své práce. Žáci mohou po dohodě s vyučujícím do svého portfolia zařazovat i osobní záznamy o úspěších v mimoškolní činnosti.

Průběžné ústní hodnocení - hodnotící výrok učitele: Výroky respektují tyto zásady: bez ironie, respekt k osobnosti žáka, pozitivní motivace, vede k sebehodnocení, tzn. k dovednosti posoudit kvalitu své práce.

Písemné průběžné hodnocení žáka: Alespoň 4 x v průběhu každého pololetí školního roku je žákům předávána komplexní informace o úrovni osvojení očekávaných výstupů v daném období slovním ústním či písemným komentářem, objasněním příčin nedostatků a doporučeními.

Sebehodnocení žáka: Součástí hodnocení je vždy sebehodnocení žáka (přiměřené jeho věku) uvedené vedle hodnocení vyučujícím. Vyučující má možnost doplnit toto hodnocení o slovní vyjádření. Tím doporučí, na jakou vzdělávací oblast se má žák zaměřit. Zároveň se vyučující může vyjádřit k pokroku, péči a úsilí žáka vedoucích k zvládnutí očekávaných výstupů v daném období, může také ocenit plnění úkolů na realizovaném projektu apod. V rámci sebehodnocení se využívají tzv. TRIA, konzultační schůzky za přítomnosti učitele, žáka a rodiče, kde je dán prostor k sebehodnocení žáka.

8. Autoevaluace školy (viz Vnitřní směrnice o autoevaluaci)

8.1. Evaluace vnější je prováděna

- šetřením kontrolních orgánů a ČŠI,
- kontrolami zřizovatele,
- možností zákonných zástupců žáků vyjádřit se na poradním sboru ředitele školy,
- zhodnocením činností školy školskou radou.

8.2. Evaluace vnitřní

Ve škole pracuje autoevaluační tým, který v průběhu školního roku monitoruje činnosti školy v níže uvedených oblastech.

8.2.1. Oblasti, cíle, nástroje a časové rozvržení vlastního hodnocení

Oblasti evaluace	Cíle a kritéria	Nástroje	Časové rozvržení
Podmínky vzdělávání	<ul style="list-style-type: none"> • Pravidelně obměňovat a doplňovat materiální vybavení školy, vč. didaktických pomůcek. • Podporovat DVPP pedagogů • Prostory splňují technické a hygienické požadavky. • Kvalitně personálně zajišťovat výuku žáků. • Provádět prověrky BOZP • Mít bezpečné, přátelské, vstřícné, motivující a respektující prostředí (klíma školy). • Vytvářet příznivé podmínky pro učení. • Sledovat závadové jevy a ihned je řešit. 	<ul style="list-style-type: none"> • skupinová diskuse • inventarizace majetku • kontrolní činnost • dotazníková šetření (rizikové chování, sociometrie) • SWOT analýza • sledování technického a hygienického vybavení škol • analýza dokumentace • řešení personální situace 	<ul style="list-style-type: none"> • průběžně • podle plánu kontrol na školní rok

Průběh vzdělávání	<ul style="list-style-type: none"> • Mít ŠVP v souladu s RVP. • Dodržovat ŠVP školy. • Dodržovat výchovné a vzdělávací strategie stanovené školou. • Sledovat kvalitu oblastí vzdělávání (efektivita, motivace, metody, systematickosti výuky). • Dodržovat stanovené metody a formy hodnocení žáků. • Dodržovat pravidla pro práci se žáky s SPU a se žáky nadanými. • Využívat didaktické pomůcky a techniku. • Podporovat soutěže a olympiády. 	<ul style="list-style-type: none"> • hospitační činnost • vzájemné hospitace • pohospitační rozhovory • sebehodnocení učitelů • plán osobního rozvoje učitele • sebehodnocení žáků • pozorování • kontrola školní dokumentace • kontrola tématických plánů • analýza žakovských knížek • analýza žakovských sešitů • sledování činnosti ŠPP • dotazníková šetření mezi učiteli i žáky 	<ul style="list-style-type: none"> • průběžně • podle plánu kontrol na školní rok
Podpora školy žákům, společně s rodiči	<ul style="list-style-type: none"> • Kvalitně a pravidelně informovat rodiče žáků, informovat rodiče o školních akcích. • Spolupracovat s poradním sborem ředitele. • Spolupracovat s radou školy. • Jednat s rodiči profesionálně. • Spolupracovat se zřizovatelem školy. • Spolupráce s odbornými pracovišti, s ŠPP. • Sledovat a vyhodnocovat činnost výchovných poradců. • Péče o žáky se SVP a žáky mimořádně nadané. • Naplňovat a rozvíjet motivační program pro žáky. 	<ul style="list-style-type: none"> • školní dokumentace • pravidelně aktualizovaný web školy • zpravodaj školy • funkční vlastní žakovská knížka • konzultace • třídní schůzky • konzultace ŠPP • dotazníková šetření mezi učiteli i žáky 	<ul style="list-style-type: none"> • Průběžně
Výsledky vzdělávání	<ul style="list-style-type: none"> • Sledovat dlouhodobě výsledky žáků. • Sledovat úspěšnost žáků naší školy v přijetí na SŠ. • Sledovat výsledky vnitřních vstupních testů. • Sledovat úspěšnost žáků v olympiádách a soutěžích. 	<ul style="list-style-type: none"> • přehled klasifikace a hodnocení žáků • školní dokumentace • Kalibro - dovednostní testy • rozbor vnitřních testů • rozbor umístění vycházejících žáků • přehledy umístění žáků v soutěžích • rozbor vnějších testů 	<ul style="list-style-type: none"> • Pedagogické rady • Průběžně

Řízení školy, DVPP	<ul style="list-style-type: none"> • Řídit školu v souladu s ročními plány a s koncepčními záměry. • DVPP zaměřit na potřeby pedagogických pracovníků a záměry školy. • Zajistit metodickou pomoc začínajícím učitelům. • Kvalitně spolupracovat s ŠD a ŠK. • Provádět hodnocení pracovníků školy. • Spolupracovat s ŠPP. • Spolupracovat se školskou radou. • Spolupracovat s poradním sborem rodičů. • Plánovat v oblasti lidských zdrojů. • Sledovat oblast BOZP a PO. 	<ul style="list-style-type: none"> • rozbor plánu práce • porady, ped. rady • závěry z motivačních a hodnotících rozhovorů • sledování činnosti MS I. a II. stupně • činnost oborů ŠVP • sledovat zájem veřejnosti o nabídku školy • rozbor plánu DVPP • diskuse se zaměstnanci • rozbor výsledků prověrek BOZP 	<ul style="list-style-type: none"> • průběžně • podle směrnice o evaluaci • podle plánu kontrol na školní rok
Úroveň práce školy vzhledem k podmínkám vzdělávání a ekonomických zdrojům	<ul style="list-style-type: none"> • Sledovat a vyhodnocovat oblast PR. • Organizovat akce školy (vystoupení, atp.). • Spolupracovat s partnery, sportovními kluby. • Mít vyrovnané čerpání rozpočtu. 	<ul style="list-style-type: none"> • SWOT analýza • dotazníky • sledování rozpočtu školy 	<ul style="list-style-type: none"> • průběžně